

Nice

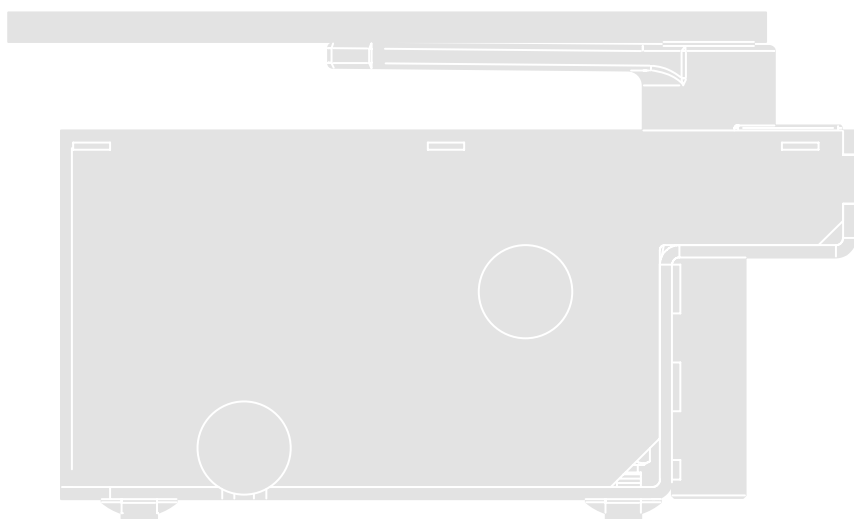
CE

LFAB4024

LFAB4000

XLFAB5024

LFAB4024HS



Per cancelli a battente

IT - Istruzioni ed avvertenze per l'installazione e l'uso

Nice

AVVERTENZE GENERALI:	
SICUREZZA - INSTALLAZIONE - USO	2
1 - DESCRIZIONE PRODOTTO E DESTINAZIONE D'USO	3
2 - LIMITI D'IMPIEGO	3
3 - INSTALLAZIONE	4
3.1 - Sbloccare manualmente il motoriduttore	8
3.2 - Bloccare manualmente il motoriduttore	8
4 - COLLEGAMENTI ELETTRICI	9
5 - COLLAUDO DELL'AUTOMAZIONE	9
5.1 - Collaudo	9
5.2 - Messa in servizio	9
6 - ACCESSORI OPZIONALI	10
7 - MANUTENZIONE DELL'AUTOMAZIONE	10
8 - SMALTIMENTO DEL PRODOTTO	10
9 - DURABILITÀ DEL PRODOTTO	10
10 - CARATTERISTICHE TECNICHE	11
DICHIARAZIONE CE DI CONFORMITÀ	12
Manuale per l'uso (da consegnare all'utilizzatore finale) (inserto staccabile)	13

AVVERTENZE GENERALI: SICUREZZA - INSTALLAZIONE - USO (istruzioni originali in italiano)

ATTENZIONE Istruzioni importanti per la sicurezza. Seguire tutte le istruzioni poiché l'installazione non corretta può causare gravi danni

ATTENZIONE Istruzioni importanti per la sicurezza. Per la sicurezza delle persone è importante seguire queste istruzioni. Conservare queste istruzioni

- Prima di iniziare l'installazione verificare le "Caratteristiche tecniche del prodotto", in particolare se il presente prodotto è adatto ad automatizzare la vostra parte guidata. Se non è adatto, NON procedere all'installazione
- Il prodotto non può essere utilizzato prima di aver effettuato la messa in servizio come specificato nel capitolo "Collaudo e messa in servizio"

ATTENZIONE Secondo la più recente legislazione europea, la realizzazione di un'automazione deve rispettare le norme armonizzate previste dalla Direttiva Macchine in vigore, che consentono di dichiarare la presunta conformità dell'automazione. In considerazione di ciò, tutte le operazioni di allacciamento alla rete elettrica, di collaudo, di messa in servizio e di manutenzione del prodotto devono essere effettuate esclusivamente da un tecnico qualificato e competente!

- Prima di procedere con l'installazione del prodotto, verificare che tutto il materiale da utilizzare sia in ottimo stato ed adeguato all'uso
- Il prodotto non è destinato a essere usato da persone (bambini compresi) le cui capacità fisiche, sensoriali o mentali siano ridotte, oppure con mancanza di esperienza o di conoscenza
- I bambini non devono giocare con l'apparecchio
- Non permettere ai bambini di giocare con i dispositivi di comando del prodotto. Tenere i telecomandi lontano dai bambini

ATTENZIONE Al fine di evitare ogni pericolo dovuto al riarmo accidentale del dispositivo termico di interruzione, questo apparecchio non deve essere alimentato con un dispositivo di manovra esterno, quale un temporizzatore, oppure essere connesso a un circuito che viene regolarmente alimentato o disalimentato dal servizio

- Nella rete di alimentazione dell'impianto prevedere un dispositivo di disconnessione (non in dotazione) con una distanza di apertura dei contatti che consenta la disconnessione completa nelle condizioni dettate dalla categoria di sovratensione III
- Durante l'installazione maneggiare con cura il prodotto evitando schiacciamenti, urti, cadute o contatto con liquidi di qualsiasi natura. Non mettere il prodotto vicino a fonti di calore, né esporlo a fiamme libere. Tutte queste azioni possono danneggiarlo ed essere causa di malfunzionamenti o situazioni di pericolo. Se questo accade, sospendere immediatamente l'installazione e rivolgersi al Servizio Assistenza
- Il produttore non si assume alcuna responsabilità per danni patrimoniali, a cose o a persone derivanti dalla non osservanza delle istruzioni di montaggio. In questi casi è esclusa la garanzia per difetti materiali
- Il livello di pressione acustica dell'emissione ponderata A è inferiore a 70 dB(A)
- La pulizia e la manutenzione destinata ad essere effettuata dall'utilizzatore non deve essere effettuata da bambini senza sorveglianza
- Prima degli interventi sull'impianto (manutenzione, pulizia), disconnettere sempre il prodotto dalla rete di alimentazione
- Verificare frequentemente l'impianto, in particolare controllare i cavi, le molle e i supporti per rilevare eventuali sbilanciamenti e segni di usura o danni. Non usare se è necessaria una riparazione o una regolazione, poiché un guasto all'installazione o un bilanciamento dall'automazione non corretto possono provocare lesioni
- Il materiale dell'imballo del prodotto deve essere smaltito nel pieno rispetto della normativa locale
- Tenere le persone lontane dalla porta quando questa viene movimentata mediante gli elementi di comando.
- Durante l'esecuzione della manovra controllare l'automazione e mantenere le persone lontano da essa, fino al termine del movimento
- Non comandare il prodotto se nelle sue vicinanze ci sono persone che svolgono lavori sull'automazione; scollegate l'alimentazione elettrica prima di far eseguire questi lavori
- Se il cavo di alimentazione è danneggiato, esso deve essere sostituito dal costruttore o dal suo servizio di assistenza tecnica o comunque da una persona con qualifica simile, in modo da prevenire ogni rischio

AVVERTENZE INSTALLAZIONE

- Prima di installare il motore di movimentazione, controllare che tutti gli organi meccanici siano in buone condizioni, regolarmente bilanciati e che l'automazione possa essere manovrata correttamente
- Se il cancello da automatizzare è dotato di una porta pedonale occorre predisporre l'impianto con un sistema di controllo che inibisca il funzionamento del motore quando la porta pedonale è aperta
- Assicurarsi che gli elementi di comando siano tenuti lontani dagli organi in movimento consentendone comunque una visione diretta. A meno che non si utilizzi un selettore, gli elementi di comando vanno installati ad un'altezza minima di 1,5 m e non devono essere accessibili
- Se il movimento di apertura è controllato da un sistema antincendio, assicurarsi che eventuali finestre maggiori di 200 mm vengano chiuse dagli elementi di comando
- Prevenire ed evitare ogni forma di intrappolamento tra le parti in movimento e quelle fisse durante le manovre
- Apporre in modo fisso e permanente l'etichetta riguardante la manovra manuale vicino all'elemento che consente la manovra stessa
- Dopo aver installato il motore di movimentazione assicurarsi che il meccanismo, il sistema di protezione ed ogni manovra manuale funzionino correttamente

1 DESCRIZIONE PRODOTTO E DESTINAZIONE D'USO

Questo prodotto è destinato ad essere utilizzato per automatizzare cancelli o portoni ad ante battenti.

⚠ ATTENZIONE! – Qualsiasi altro uso diverso da quello descritto e in condizioni ambientali diverse da quelle riportate in questo manuale è da considerarsi improprio e vietato!

Il prodotto è un motoriduttore elettromeccanico. Il motoriduttore viene alimentato dalla centrale di comando esterna a cui deve essere collegato. In caso d'interruzione dell'energia elettrica (black-out), è possibile muovere le ante del cancello sbloccando il motoriduttore con l'apposita chiave; per eseguire la manovra manuale vedere capitolo 3.

Il prodotto è disponibile nella versione:

- XLFAB5024 con encoder, adatto per centrali mod. MC824H
- LFAB4024 con encoder, adatto per centrali mod. MC824H
- LFAB4000 con encoder, adatto per centrali mod. A6F / A60
- LFAB4024HS con encoder, adatto per centrali mod. MC824H

⚠ ATTENZIONE! – Non utilizzare i motoriduttori con centrali non compatibili.

2 LIMITI D'IMPIEGO

⚠ Attenzione! - L'installazione del motore deve essere effettuata da personale qualificato, nel rispetto di leggi, norme, regolamenti e di quanto riportato nelle presenti istruzioni.

Prima di eseguire l'installazione del prodotto, verificare che l'anta del cancello abbia dimensioni e peso rientranti nei limiti riportati nel **grafico 1**; valutare anche le condizioni climatiche (es. vento forte) presenti nel luogo d'installazione, possono ridurre notevolmente i valori riportati nel grafico.

GRAFICO 1 (mod. XLFAB5024)

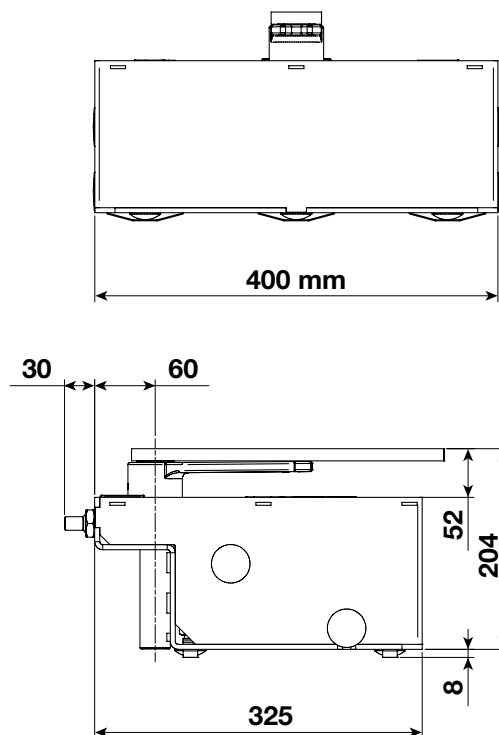
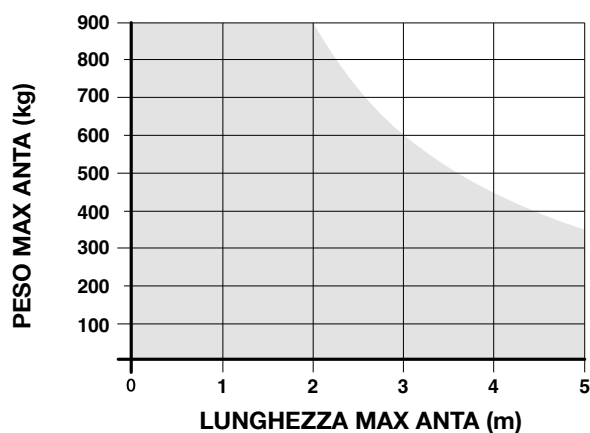


GRAFICO 1 (mod. LFAB4024 / LFAB4000)

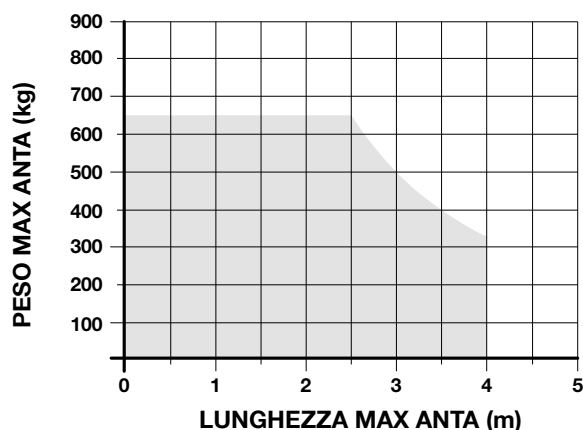
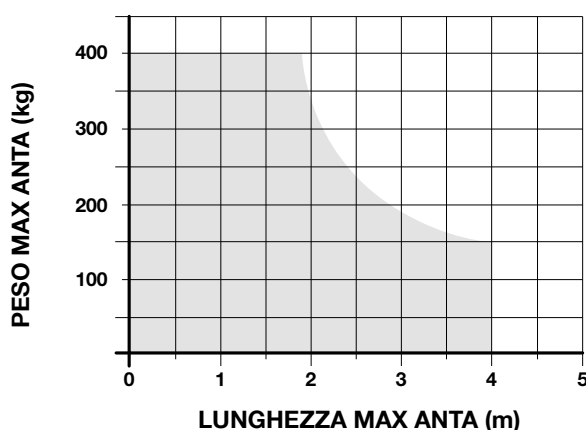


GRAFICO 1 (mod. LFAB4024HS)



3 INSTALLAZIONE

⚠ Importante! Prima di eseguire l'installazione del prodotto verificare capitolo 2 e capitolo 10.

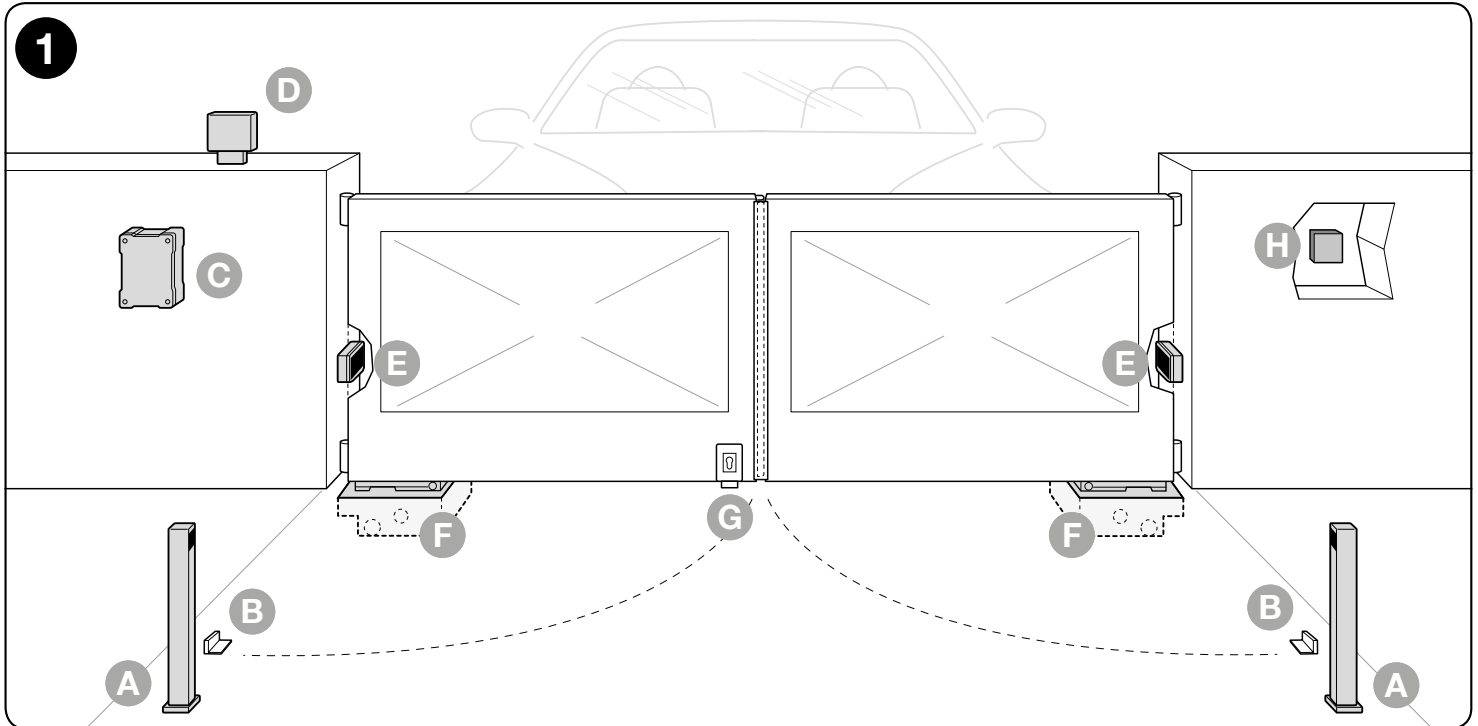
Prima di procedere all'installazione, è necessario verificare l'integrità dei componenti del prodotto, l'adeguatezza del modello scelto e l'idoneità dell'ambiente destinato all'installazione.

IMPORTANTE – Il motoriduttore non può automatizzare un cancello manuale che non abbia una struttura meccanica efficiente e sicura. Inoltre, non può risolvere i difetti causati da una sbagliata installazione o da una cattiva manutenzione del cancello stesso.

La **fig. 1** mostra un esempio di impianto di automatizzazione realizzato con componenti Nice. Questi componenti sono posizionati secondo uno schema tipico ed usuale.

Facendo riferimento alla **fig. 1**, stabilire la posizione approssimativa in cui verrà installato ciascun componente previsto nell'impianto e lo schema di collegamento più appropriato.

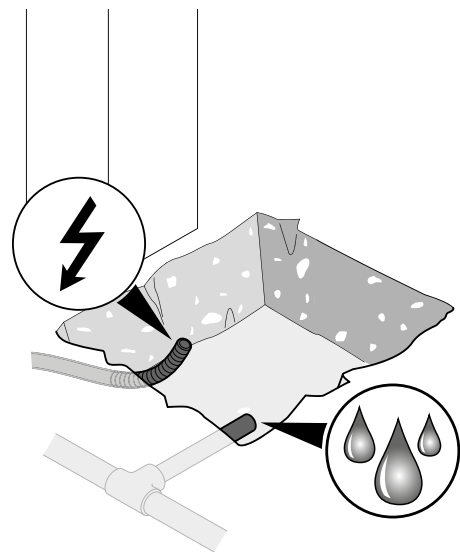
- A** - colonnina per fotocellula
- B** - coppia di arresti in apertura
- C** - quadro di comando (centralina elettrica)
- D** - lampeggiante
- E** - fotocellula
- F** - cassa con attuatore LFAB(...) / XLFAB(...)
- G** - elettroserratura verticale
- H** - selettore a chiave o tastiera digitale



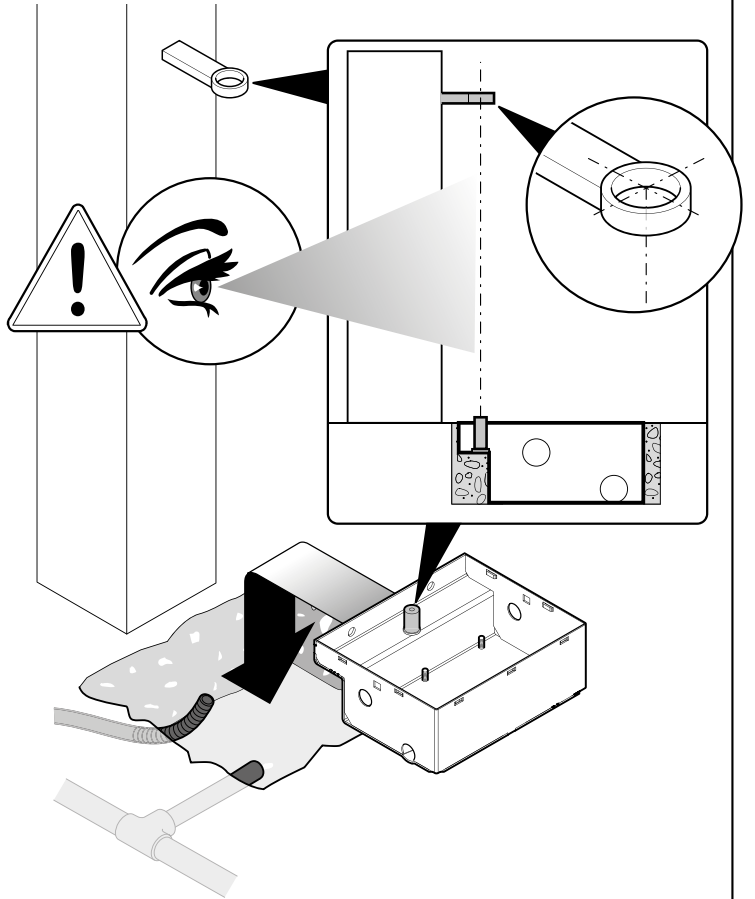
AVVERTENZE

• Un'installazione errata può causare gravi ferite alla persona che esegue il lavoro e alle persone che utilizzeranno l'impianto.

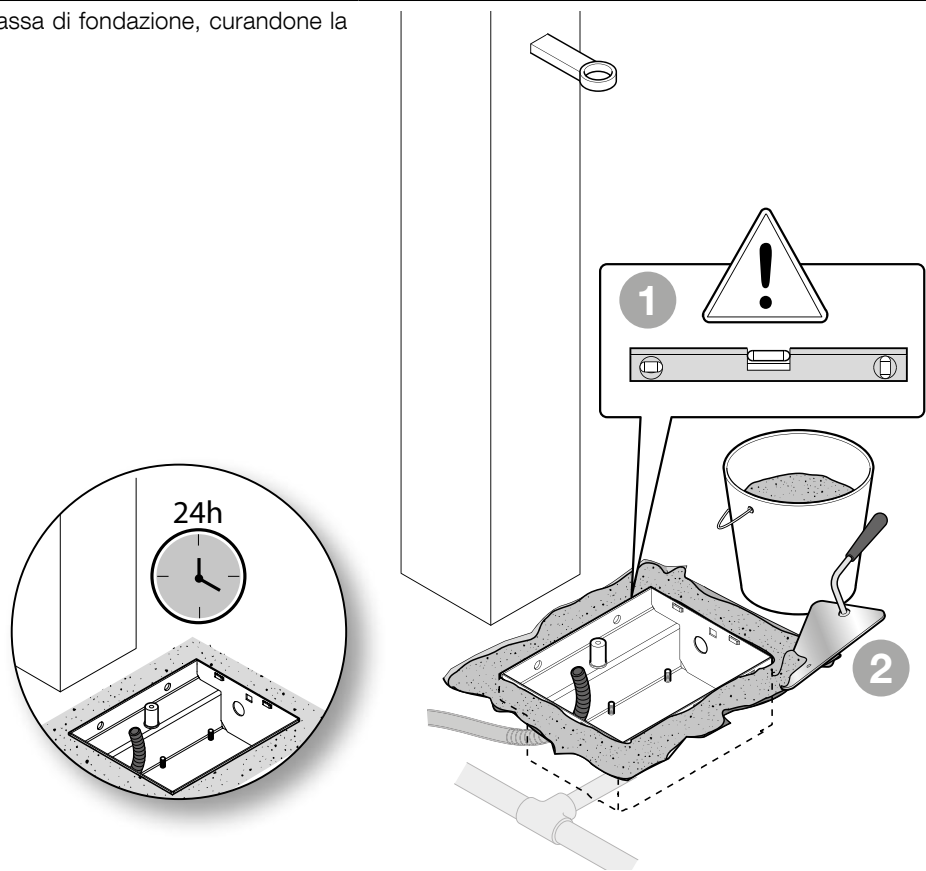
- 01.** Eseguire uno scavo di fondazione di dimensioni generose, per collocare la cassa di fondazione
Prevedere un condotto per i cavi elettrici ed uno per il drenaggio



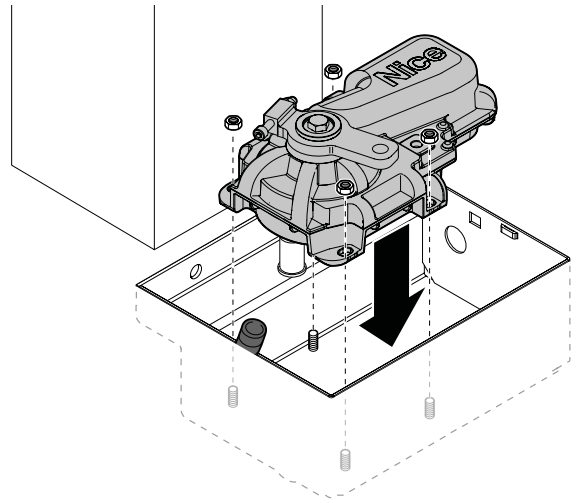
02. Collocare la cassa all'interno dello scavo, con il perno allineato all'asse della cerniera



03. Annegare nel calcestruzzo la cassa di fondazione, curandone la messa in bolla ed il livello

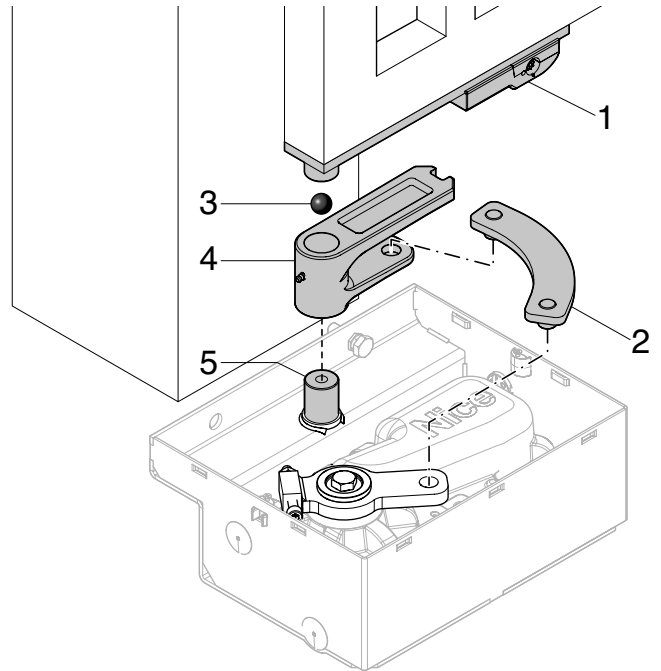


- 04.** Togliere i dadi e le rondelle
Collocare il motoriduttore all'interno della cassa di fondazione assicurandosi che sia inserito nel verso giusto
Bloccare il motoriduttore con le rondelle e i dadi tolti precedentemente

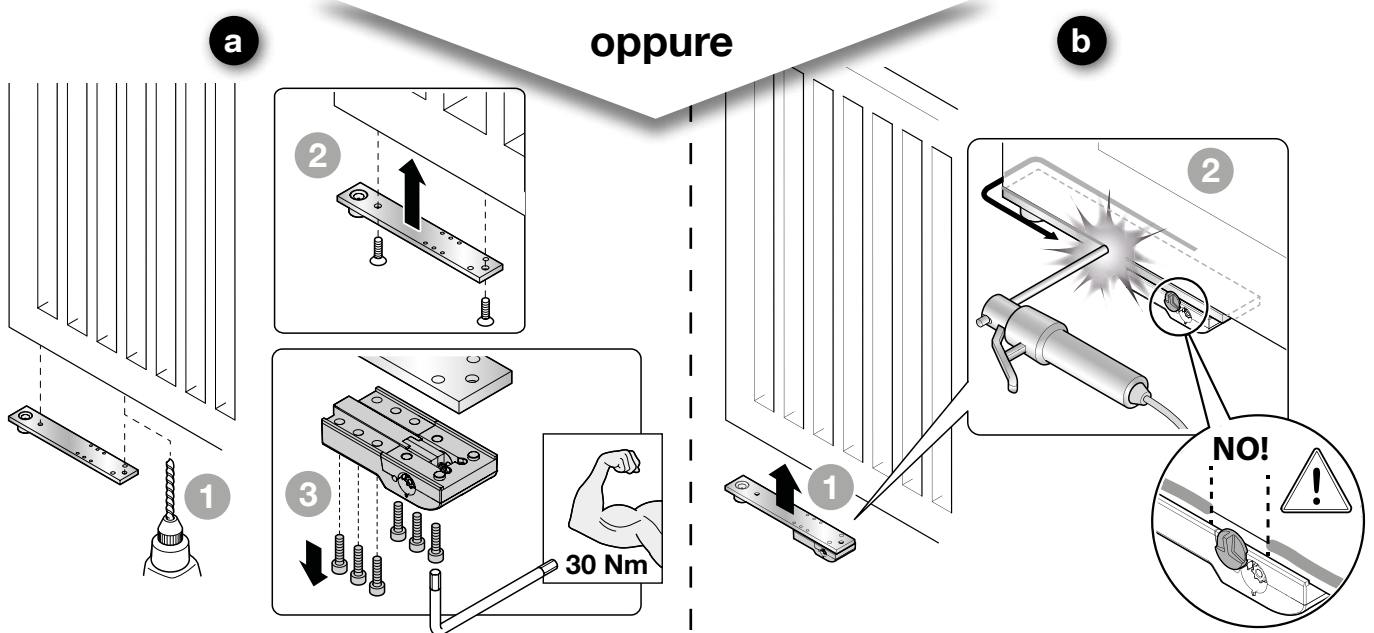


- 05.** Inserire sul perno della cassa la staffa di comando, avendo cura di interporre la sfera in dotazione
Collegare con la leva di collegamento il motoriduttore al cancello

- 1 = Leva di sblocco
- 2 = Leva di collegamento
- 3 = Sfera
- 4 = Staffa di comando
- 5 = Perno

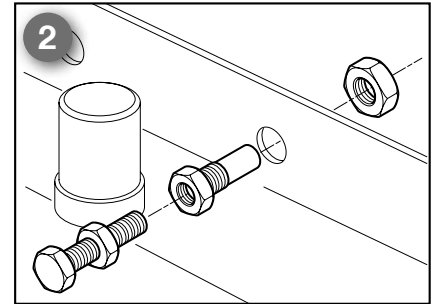
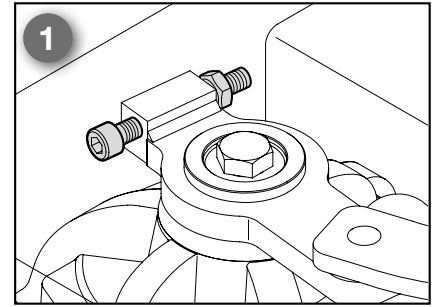
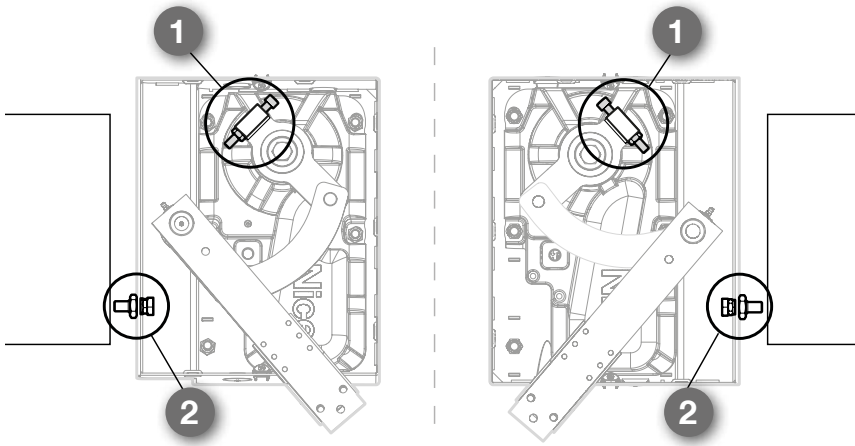


- 06.** Appoggiare l'anta del cancello sulla leva di sblocco e fissare con bulloni (a) o con saldatura robusta (b)

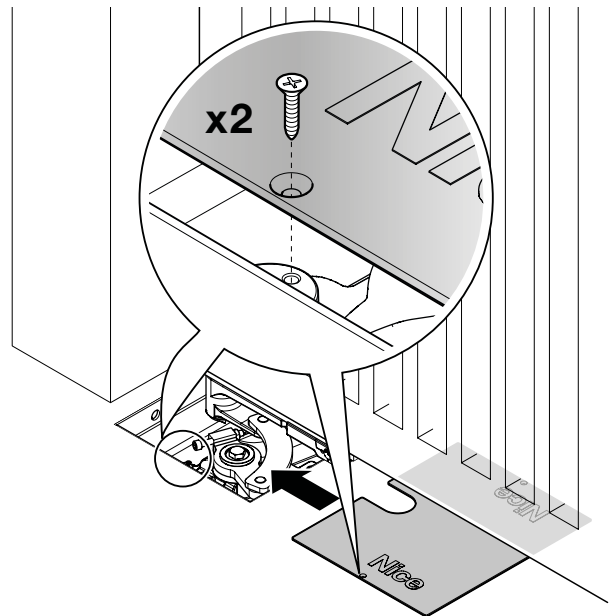


07. Se il cancello dispone di propri arresti meccanici (**fig. 1**) passare direttamente al punto 02
Altrimenti, fissare alla cassa l'accessorio per il finecorsa:

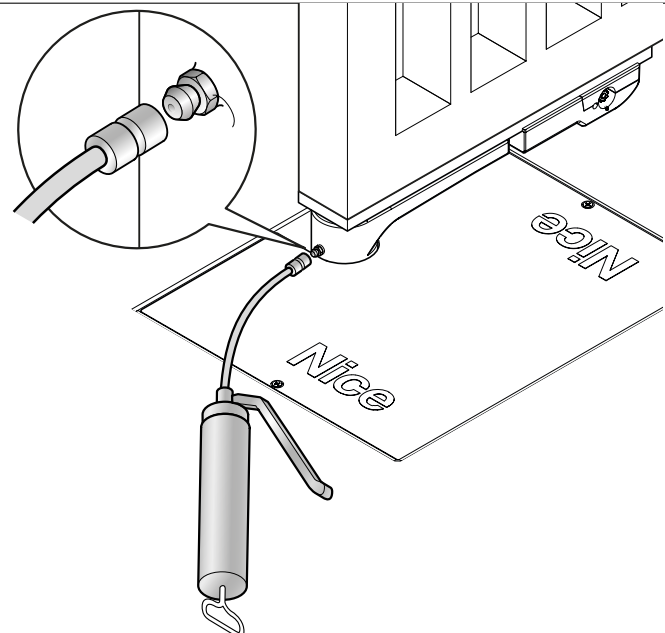
- 1)** Finecorsa di chiusura (in dotazione al motore)
- 2)** Finecorsa di apertura (in dotazione alla cassa)



08. Fissare il coperchio con le viti in dotazione



09. Ingrassare mediante apposito ugello ingrassatore

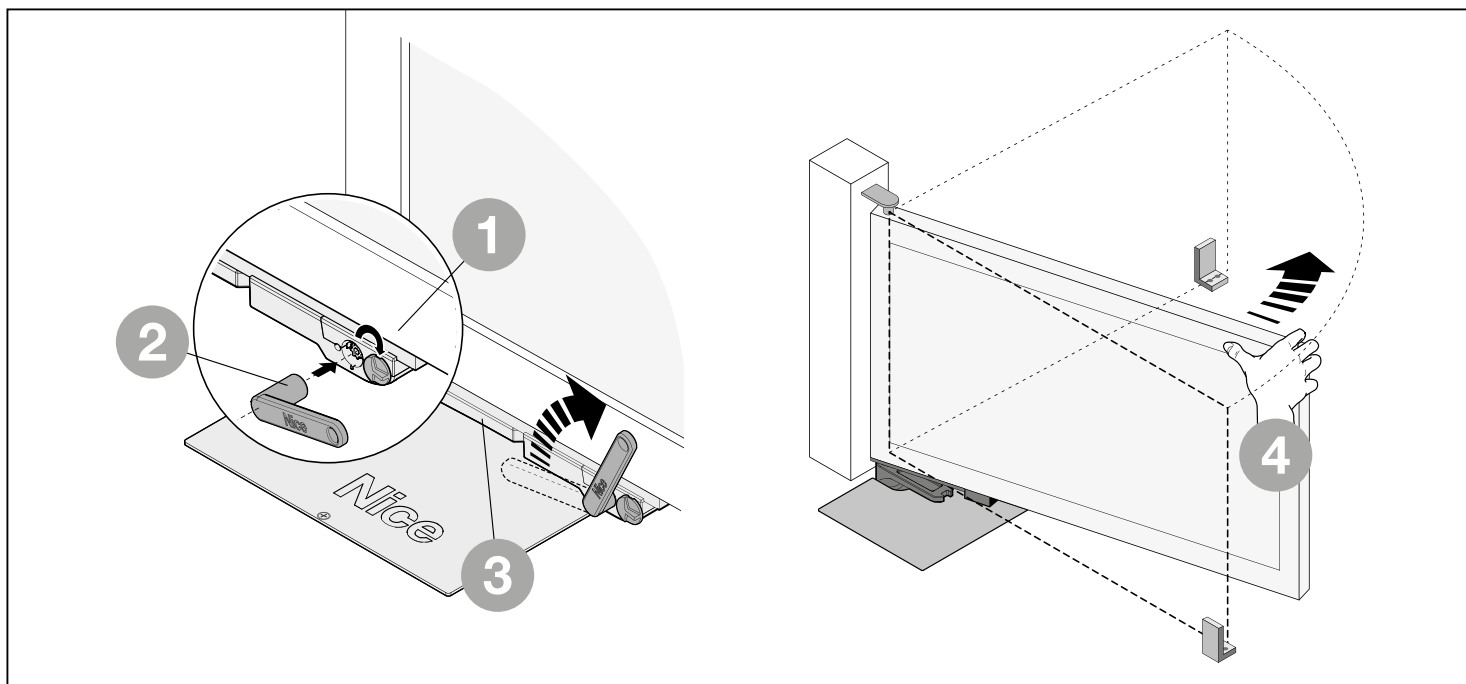


Ripetere l'operazione per entrambi i motoriduttori.

3.1 - Sbloccare manualmente il motoriduttore (manovra manuale)

01.	Ruotare il coperchio serratura
02.	Inserire la chiave di sblocco fornita e ruotarla in senso orario di 90°

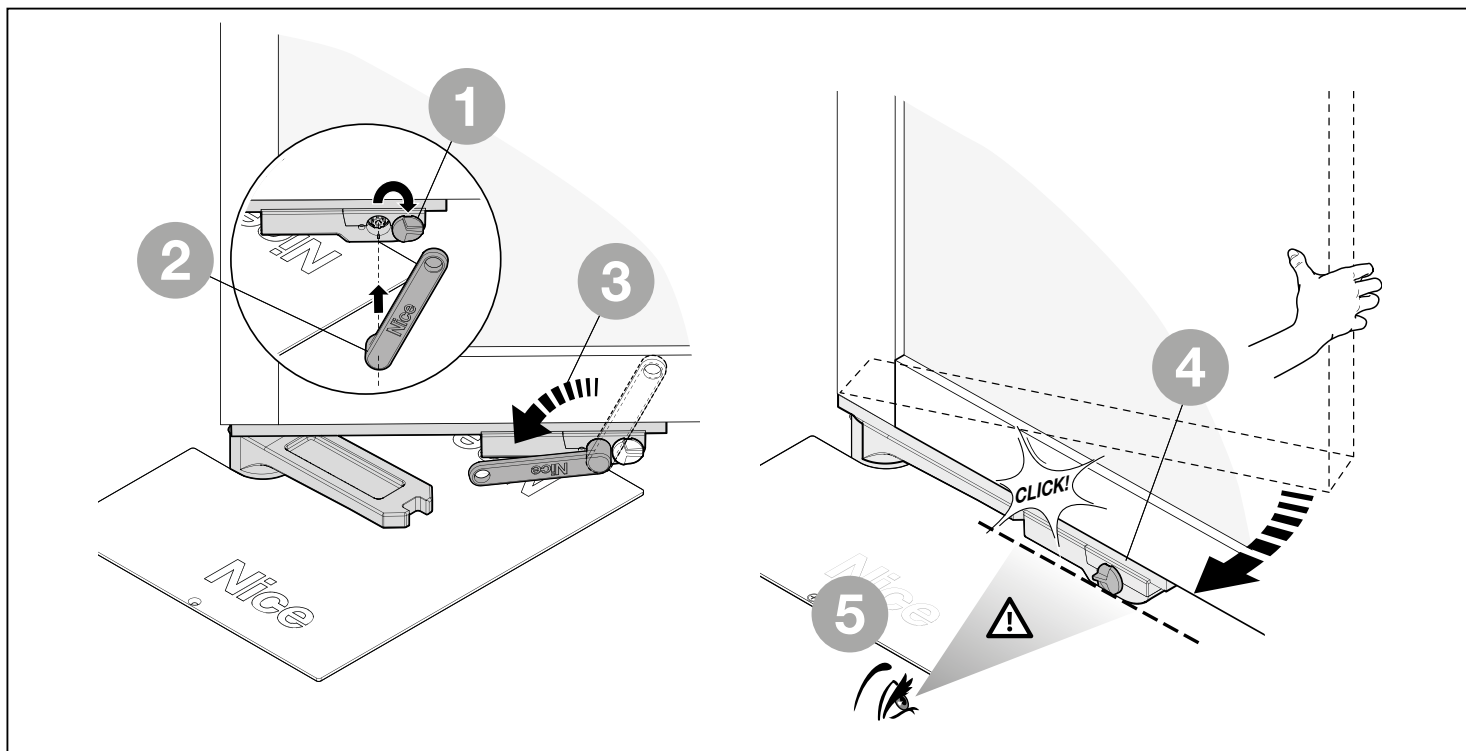
Ripetere l'operazione per entrambi i motoriduttori.



3.2 - Bloccare manualmente il motoriduttore (manovra manuale)

01.	Posizionare manualmente l'anta del cancello a metà della sua corsa
02.	Ruotare il coperchio serratura
03.	Inserire la chiave di sblocco e ruotarla in senso anti-orario di 90°

Ripetere l'operazione per entrambi i motoriduttori.



4 COLLEGAMENTI ELETTRICI

ATTENZIONE!

- Un collegamento errato può provocare guasti o situazioni di pericolo; quindi, rispettare scrupolosamente i collegamenti indicati.
- Eseguire le operazioni di collegamento con l'alimentazione elettrica scollegata.

Il motoriduttore è fornito con un cavo di alimentazione elettrica lungo 2 m. Quindi, se si necessita di coprire una distanza maggiore per eseguire i collegamenti elettrici, è necessario utilizzare una scatola di derivazione (non fornita). **IMPORTANTE! – È vietato eseguire aggiunte di cavo elettrico all'interno della cassa di fondazione.**

Per collegare il cavo di alimentazione alla centrale di comando vedere il manuale di quest'ultima e le seguenti indicazioni:

• Per **LFAB4000** collegare i cavi nel seguente modo:

FILO	COLLEGAMENTO
filo Nero	Fase "apre"
filo Marrone	Fase "chiude"
filo Grigio	Comune
filo Giallo/Verde	Terra

• Per **XLFAB5024 - LFAB4024 - LFAB4024HS** collegare i cavi nel seguente modo:

FILO	COLLEGAMENTO
filo Blu	Alimentazione motore 24 V
filo Marrone	Alimentazione motore 24 V
filo Nero	Encoder
filo Grigio	Encoder
filo Giallo/Verde	Terra

5 COLLAUDO DELL'AUTOMAZIONE

Queste sono le fasi più importanti nella realizzazione dell'automazione al fine di garantire la massima sicurezza. Il collaudo può essere usato anche come verifica periodica dei dispositivi che compongono l'automatismo.

Attenzione! – Al fine di limitare le forze d'impatto è obbligatorio l'uso di un bordo sensibile.

Il collaudo dell'intero impianto deve essere eseguito da personale esperto e qualificato che deve farsi carico delle prove richieste, in funzione del rischio presente e di verificare il rispetto di quanto previsto da leggi, normative e regolamenti, ed in particolare tutti i requisiti della norma EN 13241-1 che stabilisce i metodi di prova per la verifica degli automatismi per cancelli.

5.1 - Collaudo

Ogni singolo componente dell'automatismo (bordi sensibili, fotocellule, arresto di emergenza, ecc.) richiede una specifica fase di collaudo; per questi dispositivi si dovranno eseguire le procedure riportate nei rispettivi manuali istruzioni.

Eseguire il collaudo come segue:

01.	Verificare che sia stato rispettato rigorosamente quanto previsto nel presente manuale ed in particolare nel capitolo 1
02.	Portare il cancello in posizione di chiusura
03.	ATTENZIONE! – Togliere qualsiasi sorgente di alimentazione elettrica alla centrale di comando
04.	Sbloccare il motoriduttore con l'apposita chiave
05.	Aprire manualmente l'anta fino a raggiungere la posizione di massima apertura e verificare che durante il suo movimento non ci siano punti d'attrito
06.	Lasciare ferma l'anta in una posizione qualsiasi della sua corsa e verificare che l'anta non si muova
07.	Verificare che i sistemi di sicurezza e gli arresti meccanici siano in buono stato
08.	Verificare che i collegamenti a vite siano avvitati ben stretti
09.	Se necessario pulire l'interno della cassa di fondazione e verificare che lo scarico dell'acqua funzioni correttamente
10.	Bloccare il motoriduttore con l'apposita chiave
11.	Dare alimentazione elettrica alla centrale di comando
12.	Eseguire la misura della forza d'impatto secondo quanto previsto dalla norma EN 12445. Se il controllo della "forza motore" viene usato dalla Centrale come ausilio al sistema per la riduzione della forza di impatto, provare a regolare le funzioni che offrono parametri migliori. LFAB(...) / XLFAB(...) è sprovvisto di dispositivo di regolazione di coppia, pertanto tale regolazione è affidata alla centrale di comando
13.	Fissare in modo permanente, in una zona adiacente all'automazione, l'etichetta che descrive come sbloccare manualmente il motoriduttore

5.2 - Messa in servizio

La messa in servizio può avvenire solo dopo aver eseguito con esito positivo tutte le fasi di collaudo del motoriduttore (paragrafo 5.1) e degli altri dispositivi presenti: per eseguirla fare riferimento manuale istruzioni della centrale di comando.

IMPORTANTE – È vietata la messa in servizio parziale o in situazioni "provvisorie".

6 ACCESSORI OPZIONALI

Per il prodotto sono previsti i seguenti accessori opzionali:

ACCESSORI
PLA10 Elettroserratura 12 V== verticale
PLA11 Elettroserratura 12 V== orizzontale
BMA1 Dispositivo per apertura a 360°
BMA3 Sblocco con apposita leva

Fare riferimento ai manuali istruzioni dei singoli prodotti.

7 MANUTENZIONE DELL'AUTOMAZIONE

Per mantenere costante il livello di sicurezza e per garantire la massima durata dell'intera automazione è necessaria una manutenzione regolare che deve essere effettuata nel pieno rispetto delle prescrizioni sulla sicurezza del presente manuale e secondo quanto previsto dalle leggi e normative vigenti.

Per il motoriduttore è necessaria una manutenzione programmata al massimo entro 6 mesi.

01.	Scollegare qualsiasi sorgente di alimentazione elettrica
02.	Verificare lo stato di deterioramento di tutti i materiali che compongono l'automazione con particolare attenzione a fenomeni di erosione o di ossidazione delle parti strutturali; eventualmente sostituire le parti che non forniscono sufficienti garanzie
03.	Verificare che i collegamenti a vite siano stretti adeguatamente
04.	Verificare lo stato di usura delle parti in movimento ed eventualmente sostituire le parti usurate
05.	Ricollegare le sorgenti di alimentazione elettrica ed eseguire tutte le prove e le verifiche previste nel capitolo 4

Per gli altri dispositivi presenti nell'impianto fare riferimento agli specifici manuali istruzioni.

8 SMALTIMENTO DEL PRODOTTO

Questo prodotto è parte integrante dell'automazione e quindi deve essere smaltito insieme con essa.

Come per le operazioni d'installazione anche al termine della vita di questo prodotto, le operazioni di smantellamento devono essere eseguite da personale qualificato.

Questo prodotto è costituito da vari tipi di materiali: alcuni possono essere riciclati, altri devono essere smaltiti. È necessario informarsi sui sistemi di riciclaggio o smaltimento previsti dai regolamenti vigenti sul vostro territorio per questa categoria di prodotto.

⚠ ATTENZIONE! - Alcune parti del prodotto possono contenere sostanze inquinanti o pericolose che se disperse nell'ambiente potrebbero provocare effetti dannosi sull'ambiente stesso e sulla salute umana.



Come indicato dal simbolo a lato è vietato gettare questo prodotto nei rifiuti domestici. Eseguire la 'raccolta differenziata' per lo smaltimento secondo i regolamenti vigenti sul vostro territorio oppure riconsegnare il prodotto al venditore nel momento dell'acquisto di un nuovo prodotto equivalente.

⚠ ATTENZIONE! - I regolamenti vigenti a livello locale possono prevedere pesanti sanzioni in caso di smaltimento abusivo di questo prodotto.

9 DURABILITÀ DEL PRODOTTO

La durabilità è la vita economica media del prodotto. Il valore della durabilità è fortemente influenzato dall'indice di gravosità delle manovre eseguite dall'automatismo: cioè la somma di tutti i fattori che contribuiscono all'usura del prodotto (vedere Tabella 1).

La stima di durabilità viene effettuata sulla base dei calcoli progettuali e dei risultati di prove effettuate su prototipi. Infatti, essendo una stima, non rappresenta alcuna garanzia sull'effettiva durata del prodotto.

Per stabilire la durabilità probabile del vostro automatismo procedere nel modo seguente:

01. Calcolare l'indice di gravosità sommando tra loro i valori in percentuale delle voci presenti nella **Tabella 1**.
02. Nel **Grafico A** dal valore appena trovato, tracciare una linea verticale fino ad incrociare la curva; da questo punto tracciare una linea orizzontale fino ad incrociare la linea dei "cicli di manovre". Il valore determinato è la **durabilità stimata** del vostro prodotto.

Esempio del calcolo di durabilità di un motoriduttore LFAB(...)/XLFAB(...). Fare riferimento alla Tabella 1 e al Grafico A:

- 1) - Lunghezza dell'anta: 3 m
- 2) - Peso dell'anta: 500 kg = indice di gravosità: 30%
- 3) - Installazione in zone ventose = indice di gravosità: 15%
- 4) - Non presenti altri elementi di affaticamento

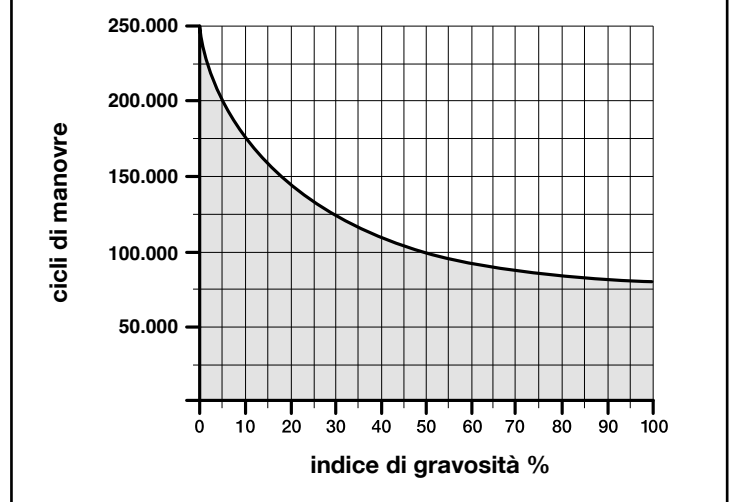
Indice di gravosità totale = 45%

Durabilità stimata = 110.000 cicli di manovre

TABELLA 1

Lunghezza dell'anta (m)	≥ 2.00	2.01 ÷ 3.00	3.01 ÷ 4.00	4.01 ÷ 5.00
Peso dell'anta (kg)	Indice di gravosità			
≤ 150	0 %	10 %	20 %	30 %
151 ÷ 350	10 %	20 %	30 %	40 %
351 ÷ 550	20 %	30 %	40 %	50 %
551 ÷ 750	30 %	40 %	50 %	-
751 ÷ 900	40 %	50 %	-	-
Temperatura ambientale superiore a 40°C o inferiore a 0°C o umidità superiore all'80%				15 %
Anta cieca				20 %
Installazione in zona ventosa				15 %

GRAFICO A



10 CARATTERISTICHE TECNICHE

⚠ Tutte le caratteristiche tecniche riportate, sono riferite ad una temperatura ambientale di 20°C (± 5°C). • Nice S.p.A. si riserva il diritto di apportare modifiche al prodotto in qualsiasi momento lo riterrà necessario, mantenendone comunque la stessa funzionalità e destinazione d'uso.

	XLFAB5024	LFAB4024	LFAB4024HS	LFAB4000
Tipologia	Motoriduttore elettromeccanico per cancelli o portoni ad ante battenti			
Alimentazione	24 V ---	24 V ---	24 V ---	230 V ~
Assorbimento di picco	7 A	5 A	7 A	1,5 A
Assorbimento massimo	2 A	1,5 A	4 A	1 A
Potenza di picco	170 W	120 W	170 W	340 W
Potenza massima	50 W	36 W	96 W	180 W
Condensatore incorporato	-			7µF
Grado di protezione	IP 67			
Corsa	da 0° a 110° oppure 360°			
Velocità a vuoto	0,8 rpm	1 rpm (1,25 rpm*)	3 rpm	0,85 rpm
Velocità alla coppia nominale	0,65 rpm	0,85 rpm	2,4 rpm	0,65 rpm
Coppia massima	400 Nm	300 Nm	200 Nm	500 Nm
Coppia nominale	100 Nm	75 Nm	90 Nm	125 Nm
Temperatura di funzionamento	-20 °C ... +55 °C			
Cicli/ora alla coppia nominale	45	60	50	20
Durabilità	Stimata tra circa 100.000 e 250.000 cicli di manovre, secondo le condizioni riportate nella Tabella 1			
Dimensioni	230 mm x 206 mm x h 88 mm	375 mm x 225 mm x h 110 mm		
Peso	15 kg (motoriduttore con cassa di fondazione)	12,5 kg	12,5 kg	14,3 kg

(*) - Valore riferito a una tensione di alimentazione di 30 V.

Dichiarazione CE di conformità e dichiarazione di incorporazione di “quasi-macchine”

Dichiarazione in accordo alle Direttive: 2014/30/UE (EMC); 2006/42/CE (MD) allegato II, parte B

Nota: il contenuto di questa dichiarazione corrisponde a quanto dichiarato nel documento ufficiale depositato presso la sede di Nice S.p.A., e in particolare, alla sua ultima revisione disponibile prima della stampa di questo manuale. Il testo qui presente è stato riadattato per motivi editoriali. Copia della dichiarazione originale può essere richiesta a Nice S.p.A. (TV) Italy.

Numero dichiarazione: **389/LFAB-B**

Revisione: **6**

Lingua: **IT**

Nome produttore: NICE S.p.A.

Indirizzo: Via Pezza Alta N°13, 31046 Rustignè di Oderzo (TV) Italy

Persona autorizzata a costituire la documentazione tecnica: NICE S.p.A.

Indirizzo: Via Pezza Alta N°13, 31046 Rustignè di Oderzo (TV) Italy

Tipo di prodotto: Motoriduttore elettromeccanico

Modello / Tipo: LFAB4024, LFAB4000, XLFAB5024, LFAB4024HS

Accessori:

Il sottoscritto Roberto Griffa in qualità di Amministratore Delegato, dichiara sotto la propria responsabilità che il prodotto sopra indicato risulta conforme alle disposizioni imposte dalle seguenti direttive:

- DIRETTIVA 2014/30/UE DEL PARLAMENTO EUROPEO E DEL CONSIGLIO del 26 febbraio 2014 concernente l'armonizzazione delle legislazioni degli Stati membri relative alla compatibilità elettromagnetica (rifusione), secondo le seguenti norme armonizzate: EN 61000-6-2:2005, EN 61000-6-3:2007+A1:2011

Inoltre il prodotto risulta essere conforme alla seguente direttiva secondo i requisiti previsti per le “quasi macchine”:

- Direttiva 2006/42/CE DEL PARLAMENTO EUROPEO E DEL CONSIGLIO del 17 maggio 2006 relativa alle macchine e che modifica la direttiva 95/16/CE (rifusione)
 - Si dichiara che la documentazione tecnica pertinente è stata compilata in conformità all'allegato VII B della direttiva 2006/42/CE e che sono stati rispettati i seguenti requisiti essenziali: 1.1.1- 1.1.2- 1.1.3- 1.2.1-1.2.6- 1.5.1-1.5.2- 1.5.5- 1.5.6- 1.5.7- 1.5.8- 1.5.10- 1.5.11
 - Il produttore si impegna a trasmettere alle autorità nazionali, in risposta ad una motivata richiesta, le informazioni pertinenti sulla “quasi macchina”, mantenendo impregiudicati i propri diritti di proprietà intellettuale.
 - Qualora la “quasi macchina” sia messa in servizio in un paese europeo con lingua ufficiale diversa da quella usata nella presente dichiarazione, l'importatore ha l'obbligo di associare alla presente dichiarazione la relativa traduzione.
 - Si avverte che la “quasi macchina” non dovrà essere messa in servizio finché la macchina finale in cui sarà incorporata non sarà a sua volta dichiarata conforme, se del caso, alle disposizioni della direttiva 2006/42/CE.

Inoltre il prodotto risulta conforme alle seguenti norme:

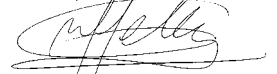
EN 60335-1:2002 + A1:2004 + A11:2004 + A12:2006 + A2:2006 + A13:2008 + A14:2010 + A15:2011
EN 60335-2-103:2003 +A11:2009

Il prodotto risulta conforme, limitatamente alle parti applicabili, alle seguenti norme:

EN 13241-1:2003+A1:2011, EN 12445:2000, EN 12453:2000, EN 12978:2003+A1:2009

Oderzo, 07 Marzo 2017

Ing. **Roberto Griffa**
(Amministratore Delegato)



⚠ Si consiglia di conservare questa guida all'uso e consegnarla a tutti gli utilizzatori dell'automatismo.

AVVERTENZE

- Sorvegliare il cancello in movimento e tenersi a distanza di sicurezza finché il cancello non si sia completamente aperto o chiuso; non transitare nel passaggio fino a che il cancello non sia completamente aperto e fermo.
- Non lasciare che i bambini giochino in prossimità del cancello o con i comandi dello stesso.
- Tenere i trasmettitori lontano dai bambini.
- Sospendere immediatamente l'uso dell'automatismo non appena notate un funzionamento anomalo (rumori o movimenti a scossoni); il mancato rispetto di questa avvertenza può comportare gravi pericoli e rischi di infortuni.
- Non toccare nessuna parte mentre è in movimento.
- Fate eseguire i controlli periodici secondo quanto previsto dal piano di manutenzione.
- Manutenzioni o riparazioni devono essere effettuate solo da personale tecnico qualificato.
- Inviare un comando con i dispositivi di sicurezza fuori uso:

Nel caso in cui le sicurezze non dovessero funzionare correttamente o dovessero essere fuori uso, è possibile comunque comandare il cancello.

01. Azionare il comando del cancello con il trasmettitore. Se le sicurezze danno il consenso, il cancello si aprirà normalmente, altrimenti entro 3 secondi si deve azionare nuovamente e tenere azionato il comando.

02. Dopo circa 2 secondi inizierà il movimento del cancello in modalità a "uomo presente", ossia finché si mantiene il comando, il cancello continuerà a muoversi; appena il comando viene rilasciato, il cancello si ferma.

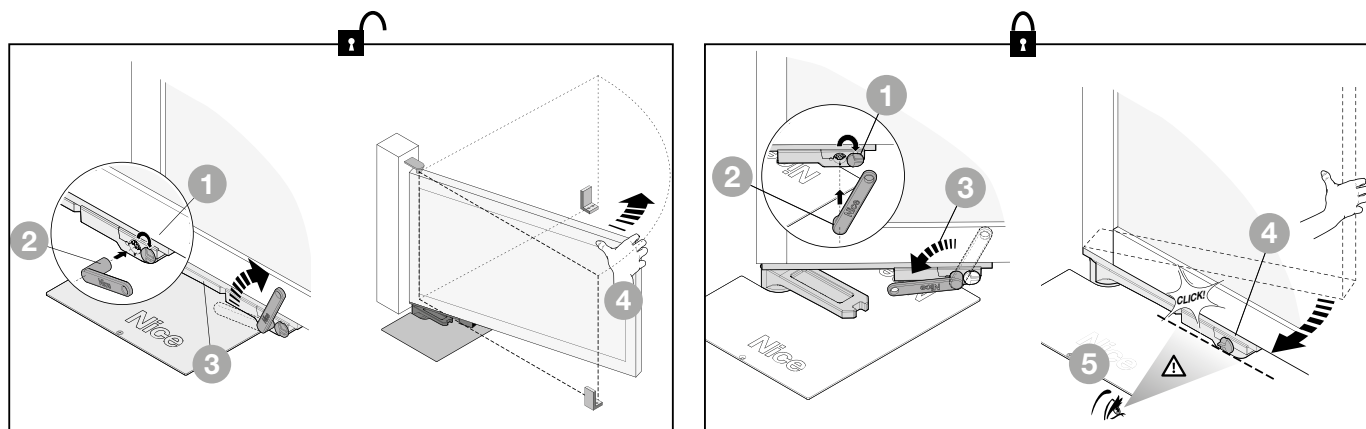
Con le sicurezze fuori uso è necessario far riparare quanto prima l'automatismo.

Sbloccare e bloccare il motoriduttore (manovra manuale)

Il motoriduttore è dotato di un sistema meccanico che consente di aprire e chiudere il cancello manualmente.

L'operazione manuale deve essere eseguita nel caso di mancanza di corrente o di anomalie dell'impianto.

In caso di guasto al motoriduttore è comunque possibile provare ad utilizzare lo sblocco del motore per verificare se il guasto non risiede nel meccanismo di sblocco.



Interventi di manutenzione concessi all'utilizzatore

Di seguito sono elencati gli interventi che l'utilizzatore deve eseguire periodicamente:

- **Pulizia superficiale dei dispositivi:** utilizzare un panno leggermente umido (non bagnato). Non utilizzare sostanze contenenti alcool, benzene, diluenti o altre sostanze infiammabili; l'uso di tali sostanze potrebbe danneggiare i dispositivi e generare incendi o scosse elettriche.
- **Rimozione di foglie e sassi:** togliere l'alimentazione all'automazione prima di procedere, per impedire che qualcuno possa azionare il cancello. Se è presente una batteria tampone, scollegare anche quella.



Nice S.p.A.
Via Pezza Alta, 13
31046 Oderzo TV Italy
info@niceforyou.com

www.niceforyou.com