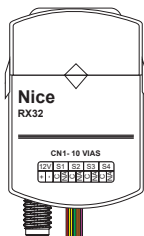


RECEPTOR RX32

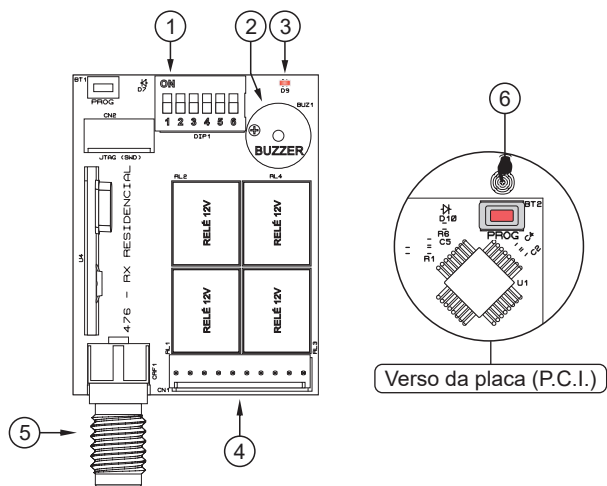


PT - Instruções e avisos de segurança para instalação, uso e termo de garantia.

Aviso: Siga todas as instruções de segurança e instalação corretamente para evitar ferimentos graves. A instalação deverá ser feita por um profissional, procure um distribuidor.

Nice

01 - PLACA DE CIRCUITO INTERNO DO RECEPTOR RX-32 (P.C.I.)



01.1 - DESCRIÇÃO DA PLACA DE CIRCUITO INTERNO (P.C.I.)

- 1 - Chaves Dip Switch de 1 a 6 para programações diversas;
- 2 - Buzzer emissor de alertas sonoros;
- 3 - LED indicador de Status (no verso da placa);
- 4 - Conector (CN1) para ligação dos periféricos (placas de comando, fechaduras, lâmpadas e entrada de alimentação);
- 5 - Conector tipo "F", para conexão da antena padrão ou antena em cabo coaxial (veja item 03.2);
- 6 - Botão de programação (no verso da placa);

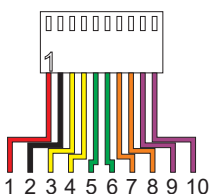
02 - CARACTERÍSTICAS

- Cadastra até 32 controles remotos Linear-HCS (2, 3 e 4 teclas), Tag Táctil (3 e 4 teclas) ou controle remoto Nice (Era Inti e Era One);
- 4 Saídas a relé (contato seco NA) independentes, referentes aos botões do controle (comanda até 4 portões);
- Quatro opções selecionáveis de tempo de ação dos relés;
- Opção de proteção contra acionamento acidental do controle remoto (veja 04.9);
- Alerta de bateria baixa do controle remoto;
- Alerta de memória cheia;
- Alerta de tentativa de clonagem;
- Permite o chaveamento de lâmpadas ou outros 110VAC até 40W;
- Alimentação por fonte 12VDC 500mA (fonte não inclusa).

03 - CONEXÕES

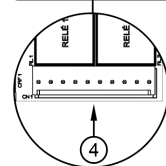
03.1 - CONECTOR PRINCIPAL (CONEXÃO INTERNA - CN1)

- Pino 1 - Vermelho** = Entrada de alimentação 12VDC (+);
- Pino 2 - Preto** = Entrada de alimentação GND (-);
- Pino 3 - Amarelo** = Contato Comum - Relé 1;
- Pino 4 - Amarelo** = Contato NA - Relé 1;
- Pino 5 - Verde** = Contato Comum - Relé 2;
- Pino 6 - Verde** = Contato NA - Relé 2;
- Pino 7 - Laranja** = Contato Comum - Relé 3;
- Pino 8 - Laranja** = Contato NA - Relé 3;
- Pino 9 - Roxo** = Contato Comum - Relé 4;
- Pino 10 - Roxo** = Contato NA - Relé 4;



Importante: Evite passar o cabeamento dos equipamentos Nice pela mesma tubulação de cercas elétricas, evite também a proximidade entre os equipamentos e cerca ou cabos da mesma.

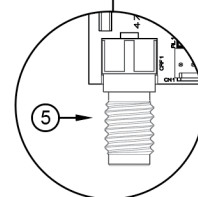
Conexão interna



03.2 - CONECTOR TIPO "F" - ANTENA

Pode-se utilizar a antena original, fornecida junto ao equipamento, ou uma antena feita com cabo coaxial RG-59 em caso de necessidade de aumento no ganho de sinal.

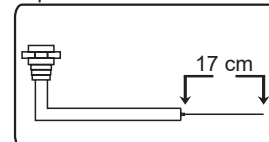
Conector F



Confeção da antena em cabo coaxial:

Para melhoria do ganho de sinal faça uma antena usando cabo coaxial RG59, deixando o fio interno "vivo" de cobre exposto e com o comprimento de 17cm e isolado da malha.

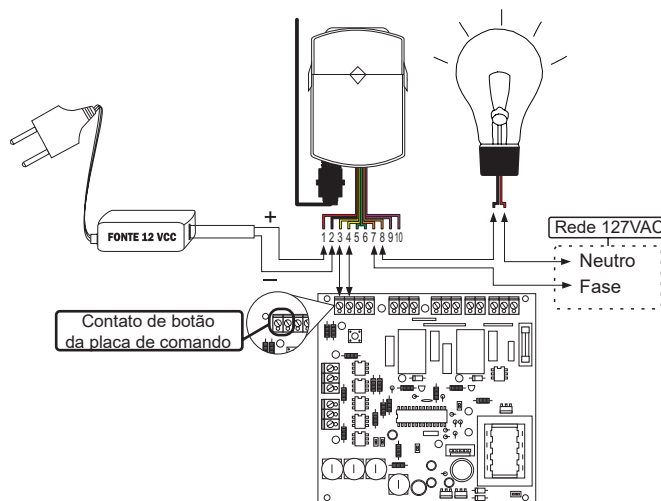
Antena cabo coaxial RG 59 para melhoria do sinal.



Caso haja rampa, clausura ou portões de telas, elementos de construção de ferro ou alumínio que blindam o sinal, verificar com cuidado para que o "vivo" da antena esteja acima das folhas dos portões.

Se necessário, instalar um segundo receptor. Nestes casos o ideal é que se utilize uma saída de relé que não tenha sido utilizada no receptor oposto, por exemplo, receptor externo, relé 1 do controle e receptor interno relé 2 (botão 2 do controle). Geralmente a colocação do receptor ou a ponta da antena com uma altura acima da parte superior do portão melhora o ganho de sinal.

03.3 - CONEXÃO COM PLACA DE PORTÃO E LÂMPADA 127VAC



OBS.: Para uso com placas de comando de outros fabricantes consulte o manual do produto.

04 - PROGRAMAÇÃO

04.1 - CADASTRANDO CONTROLES REMOTOS (MÁXIMO DE 32 TX)

Pressione e solte o botão de programação interno. O LED irá piscar e o buzzer irá soar por 8 segundos indicando modo de programação. Pressione simultaneamente os botões B1 e B2 do controle remoto a ser cadastrado.

04.2 - SUCESSO NO CADASTRAMENTO

Em caso de sucesso o LED do receptor piscará e o buzzer soará 5x, podendo ser repetida a operação até o limite de 32 controles.

04.3 - ALERTA DE CONTROLE JÁ CADASTRADO

Se o controle já estiver cadastrado no receptor ao tentar cadastrá-lo novamente serão emitidos dois bips longos piscando o LED ao mesmo tempo.

04.4 - ALERTA DE MEMÓRIA CHEIA

Ao tentar cadastrar um novo controle remoto (com 32 controles já cadastrados), o receptor informa "memória cheia", emitindo uma sequência de 20 pulsos rápidos de LED e buzzer.

* Ao cadastrar um controle remoto todos os botões estarão automaticamente habilitados a operar, sendo que a numeração das teclas do controle correspondem a numeração dos relés, ou seja, tecla 1 comanda relé1, tecla 2

comanda relé 2 e assim sucessivamente até o relé 4 do receptor.

04.5 - APAGANDO OS CONTROLES (TODOS DE UMA VEZ)

Mantenha o botão de programação interno do receptor pressionado por 5 segundos. Buzzer / LED ficarão acionados, ao desligarem indicam êxito da operação.

04.6 - ALERTA DE TENTATIVA DE CLONAGEM

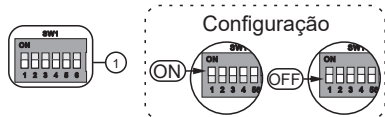
Ao identificar uma tentativa de clonagem, o receptor emite um alerta contínuo durante 60 segundos mantendo acionados o LED e buzzer. Este alerta de clonagem é interrompido pressionando o botão de programação, desligando e religando o receptor ou quando há um acionamento de um controle remoto habilitado.

04.7 - ALERTA DE BATERIA BAIXA

12 ciclos de 4 bips com intervalo de 5 segundos entre os ciclos, dispara após acionamento do controle sinalizando ao usuário a necessidade iminente de troca da bateria.

Este alerta é interrompido pressionando o botão de programação, desligando e religando o receptor, quando há um acionamento de um controle remoto habilitado ou automaticamente após completar os 12 ciclos.

04.8 - CHAVES DIP SWITCHES INTERNAS DE SELEÇÃO



04.9 - MODO ACIONAMENTO SEGURO DO CONTROLE REMOTO (2 SEGUNDOS COM A TECLA ACIONADA)

O modo de acionamento seguro é recomendado em casos que o usuário (a) guarda seu controle dentro do bolso, bolsa, etc., podendo ocorrer acionamentos acidentais por contato com outros objetos ou pressão involuntária sobre os botões do controle. Veja como ativar a o funcionamento em modo seguro na tabela.

TECLA 1	TECLA 2	TECLA 3	TECLA 4	MODO DE OPERAÇÃO DAS TECLAS DO TX
CHAVE 1		CHAVE 4		
OFF		OFF		Envia comando imediato
ON		ON		Envia comando após 2 segundos

04.10 - SELEÇÃO DO TEMPO DOS RELÉS

É possível configurar o tempo de ação dos relés, facilitando a utilização para aplicações diversas como ativação de luz temporizada, ativação de campainha, ligar e desligar um determinado equipamento, entre outras aplicações. Veja as opções de tempo e como configurar na tabela a seguir.

CONFIGURAÇÃO DOS RELÉS 1 E 2		
CHAVE 2	CHAVE 3	MODO DE OPERAÇÃO DOS RELÉS
OFF + OFF		Tempo de 1 segundo
OFF + ON		Tempo de 30 segundos
ON + OFF		Tempo de 60 segundos
ON + ON		Biestável (On/Off)

CONFIGURAÇÃO DOS RELÉS 3 E 4		
CHAVE 5	CHAVE 6	MODO DE OPERAÇÃO DOS RELÉS
OFF + OFF		Tempo de 1 segundo
OFF + ON		Tempo de 30 segundos
ON + OFF		Tempo de 60 segundos
ON + ON		Biestável (On/Off)

04.11 - SELEÇÃO DO MODO (NORMAL / SEGUIDOR)

Modo NORMAL: O receptor assumirá as configurações das DIPS que selecionam o tempo de acionamento dos relés.

Modo SEGUIDOR: O receptor ignorará as configurações das DIPS e manterá o relé acionado enquanto o botão do controle remoto cadastrado estiver sendo pressionado.

Para alterar o modo, pressione o botão de programação rapidamente 5 vezes em até 2,5 segundos.

Se estiver no modo NORMAL, o LED piscará e o buzzer soará 2 vezes sequencialmente indicando que está mudando para o modo SEGUIDOR.

E se estiver no modo SEGUIDOR e for alterado para o modo NORMAL, o LED piscará e o buzzer soará 3 vezes sequencialmente.

05 - SOLUÇÃO DE PROBLEMAS

05.1 - A lâmpada que deve ser chaveada pelo receptor tem uma potência maior de que 40W.

* Utilize um relé 12V "externo" com suporte adequado para a corrente desejada para chavear a lâmpada e faça o chaveamento da alimentação 12VDC do relé "externo" no relé do receptor RX-32.

05.2 - O alcance do receptor está muito curto.

* Reposicione o receptor de maneira que fique mais próximo do local de acionamento do controle, faça uma antena com cabo coaxial RG59 e posicione a ponta da antena em um local mais alto de que o portão e livre de barreiras (arbustos, grades, paredes, etc.).

Em caso de dúvidas entre em contato com nossa equipe de suporte técnico.

06 - TERMO DE GARANTIA

Os produtos do segmento de Controle de acesso possuem garantia de todas as partes, peças e componentes contra eventuais defeitos de fabricação pelo prazo de 3 (três) meses (garantia legal) mais 9 (nove) meses de garantia adicional, comprovada mediante apresentação de nota fiscal de compra do produto pelo consumidor final.

Em caso de possível problema no produto, este deverá ser encaminhado a um distribuidor autorizado Nice Brasil para esta linha de produto, e se constatado defeito de fabricação, o reparo à critério da Nice Brasil, poderá incluir a substituição de peças ou placas por novas ou reconhecidas equivalentes. Este produto e as peças substituídas serão garantidos pelo restante do prazo original.

A garantia perderá totalmente sua validade se ocorrer qualquer das hipóteses a seguir:

- Não forem observadas as especificações técnicas do produto e recomendações do Manual de Instalação quanto às condições de aplicação e adequação do local para instalação, tais como tensão elétrica compatível com o produto, características de uso etc.
- Houver danos provocados por acessórios ou equipamentos acoplados ao produto que não sejam da linha de produtos do Grupo Nice Brasil;
- Tenha ocorrido mau uso, má conservação ou se o produto tiver sofrido alterações ou modificações estéticas e/ou funcionais, bem como, se tiver sido realizado conserto por pessoas ou entidades não credenciadas pela Nice Brasil;
- Quando os danos do produto forem oriundos de acidentes, sinistros, agentes da natureza (raios, inundações, desabamentos etc.), umidade, tensão na rede elétrica (sobre tensão provocada por acidentes ou flutuações excessivas da rede elétrica), influência de natureza química ou eletromagnética, decorrente do desgaste natural das partes, peças e componentes;
- Quando houver falhas no funcionamento normal do produto decorrentes da falta de limpeza e excesso de resíduos, má conservação, bem como decorrentes da ação de animais (insetos, roedores ou animais domésticos), ou ainda, decorrentes da existência de objetos em seu interior, estranhos ao seu funcionamento e finalidade de utilização
- Certificado de garantia ou número de série/lote forem rasurados ou apresentarem sinais de adulteração.
- O produto houver sido violado e ou peças não originais constatadas.
- Quando não for apresentada a Nota fiscal de compra do produto.

i) Na eventualidade do Consumidor solicitar o atendimento domiciliar, deverá encaminhar-se ao Serviço Autorizado mais próximo para consulta da taxa de visita técnica. Caso seja constatada a necessidade da retirada do produto, as despesas decorrentes, transporte, segurança de ida e volta do produto, ficam sob a responsabilidade do Consumidor.

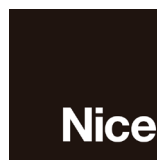
Caso não seja constatado defeito de fabricação, e sejam identificadas falhas provenientes de instalação ou usos inadequados, o consumidor deverá arcar com as despesas.

O transporte e a embalagem do produto ficam por conta e risco do comprador. Sendo estas as condições deste Termo de Garantia complementar, a Nice Brasil se reserva o direito de alterar as características gerais, técnicas e estéticas de seus produtos sem aviso prévio.

Nome do Comprador: _____
 Assinatura do Comprador: _____
 N° da Nota Fiscal: _____
 Data da Compra: _____
 Modelo: _____
 Lote: _____
 Distribuidor: _____

07 - SUPORTE AO CLIENTE

De Segunda à Sexta das 08:00 às 17:00
 Telefone: +55 (11) 97594-3148 (WhatsApp)
 E-mail: assistenciatecnica@niceforyou.com



niceforyou.com/br

ISO 9001:2015



Acompanhe no Facebook
/NiceGroupBrasil



Assista no Youtube
/NiceBrasil



Siga no Instagram
/NiceBrasilOficial