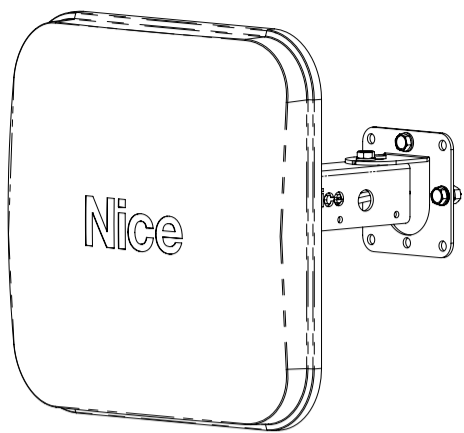


ANTENA UHF RTAG3000 EXP

ANTENA UHF RTAG3000 EXP

RTAG3000 EXP UHF ANTENNA



PT - Instruções e avisos de segurança para instalação, uso e termo de garantia.
ES - Instrucciones y avisos de seguridad para instalación, uso y término de garantía.
EN - Safety instructions and warnings for installation, use and warranty term.

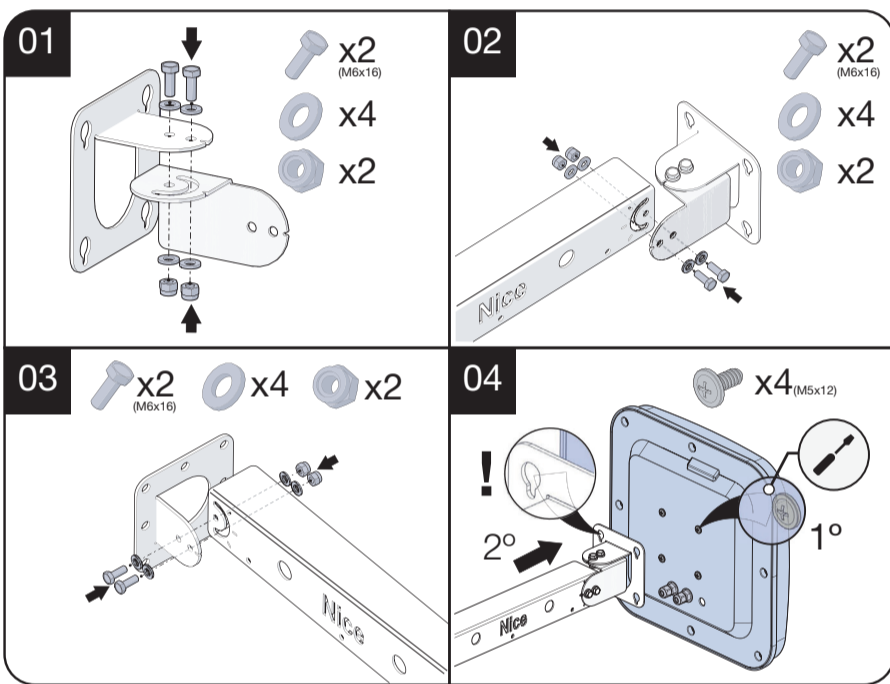
Nice

Aviso: Siga todas as instruções de segurança e instalação corretamente para evitar ferimentos graves. A instalação deverá ser feita por um profissional, procure um distribuidor.

Advertencia: Siga todas las instrucciones de seguridad e instalación correctamente para evitar heridas graves. La instalación debe ser realizada por un profesional, busque un distribuidor.

Warning: Follow all safety and installation instructions carefully to prevent severe injuries. The installation must be carried out by a specialist. Find a dealer.

MONTAGEM DO SUPORTE / MONTAJE DE SOPORTE/ SUPPORT ASSEMBLY



PORTUGUÊS

01 - APRESENTAÇÃO DO PRODUTO

A Antena UHF é um leitor de RFID que opera na faixa de frequência de 915MHz – 928MHz, foi desenvolvido com a finalidade de uso em sistemas de Tag Passivo de controle de acesso, funcionando interligado aos receptores Nice pela RS485 (PRO). Tem como função principal ler os tags NICE presentes em sua área de leitura. Podendo ser ajustado para até 9m, proporcionando maior comodidade aos usuários do sistema e sem a necessidade de contato manual com o dispositivo de acesso; basta posicionar o veículo com o dispositivo instalado de frente à antena e aguardar a abertura da cancela / portão. A transmissão de sinal da antena é unidirecional, essa característica garante apenas a leitura de tags devidamente posicionados em frente ao equipamento.

02 - ESPECIFICAÇÕES TÉCNICAS

- Fonte de alimentação: 12VDC/2A (Fonte não inclusa, utilizar fonte homologada pelo Inmetro);
- Comunicação RS485;
- Saída wiegand 26 bits, 34 bits ou 66 bits;
- Protocolo de comunicação ISO 18.000 6C Gen2;
- Entrada de trigger para sensor de posição;
- Distância de leitura aproximadamente 6m;
- Frequência de operação: 915MHz a 928MHz;
- Leds de indicação (Azul LIGADO; Amarelo LEITURA TAG; Vermelho TRIGGER);
- Saída a relé de estado sólido;
- Buzzer indicação de leitura de Tag;
- Dimensões: 340 x 340 x 80 (mm)

03 - CONEXÕES

CABO DE 8 VIAS			
FIO	DESCRIÇÃO	FIO	DESCRIÇÃO
Vermelho	12VDC	Cinza	TX
Preto	GND	Marrom	RX
Verde	D0	Amarelo	A
Branco	D1	Violeta	B

Utilizar cabo para alimentação da antena e comunicação serial com blindagem, conforme ilustração:

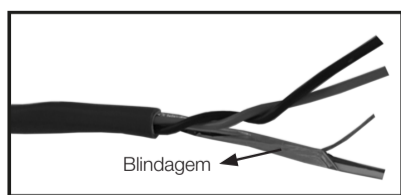


Figura 1 - Cabo com blindagem

Não passar o cabo de alimentação de 12V e comunicação serial junto com cabos de corrente alternada (AC).

CABO DE 4 VIAS	
Marrom	GND Externo
Vermelho	Trigger
Laranja	Contato 1
Amarelo	Contato 2

O cabo de 4 vias para ligar o trigger e o contato para o controle do portão, devem ser isolados do cabo de alimentação e comunicação serial, são dois cabos distintos e independentes.
 A alimentação de 12V do trigger, do sensor de loop e do sensor fotoelétrico, é independente da alimentação 12V da antena, são isoladas eletricamente.

04 - MODO PRO

A antena UHF utilizada no modo Pro é conectada via serial RS485 a um receptor Multifunção ou a uma Controladora 2. A antena é controlada e executa os comandos vindos do receptor.

Após conectar a antena via serial RS485, o reconhecimento da presença da antena é automático pelo receptor.

No modo Pro o cabo de 4 vias do trigger e contato de saída da antena não é utilizado, o sensor fotoelétrico ou loop de solo, são conectados no receptor. O cadastro de tags no modo Pro, será via receptor com o Módulo Guarita, através do número serial dos tags, nenhum tag é cadastrado ou guardado no módulo da antena, no modo Pro.

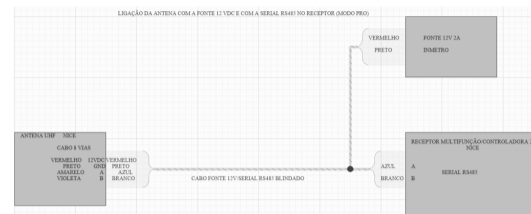
05 - INSTALAÇÃO

A antena deve ser instalada com o suporte e a extensão que a acompanha, com a finalidade de ajudar a ajustar o ângulo de leitura e manter o ganho. A instalação da antena deve ser feita de modo que a antena esteja sempre paralela ao tag. O tag deve estar posicionado na horizontal, com o mínimo de 100 mm de distância para peças metálicas. A antena deve ser posicionada com o nome Nice na horizontal. Afastar a antena de tetos, paredes e objetos que possam interferir na leitura. Não deve haver objetos entre a antena e o tag.

Não instalar a antena de entrada e a antena de saída próximas, uma de cada para a outra.

Quando as passagens de veículos forem estreitas e, a antena puder ler o tag dos veículos em sentido contrário, utilizar sensor fotoelétrico ou loop de solo, para habilitar a leitura somente com a presença de veículos.

A fonte de 12VDC deve estar na mesma caixa que o Receptor Multifunção ou Controladora 2, um conduto deve ir da caixa até a antena, contendo apenas o cabo blindado RS485. O 12VDC deve ser conectada ao fio vermelho e preto do cabo. A serial RS485 deve ser conectada ao fio azul e branco que são blindados. Na antena, o cabo vermelho e preto deve ser conectado ao vermelho e preto do cabo blindado, o fio azul (A) deve ser conectado ao fio amarelo (A) e o fio branco (B) ao fio violeta (B), conforme abaixo:



06 - CERTIFICAÇÃO



Resolução nº 680 - " Este equipamento não tem direito à proteção contra interferência prejudicial e não pode causar interferência em sistemas devidamente autorizados".

Para maiores informações, consulte o site da Anatel - www.gov.br/anatel/pt-br/

07 - TERMO DE GARANTIA

Os produtos do segmento de Controle de acesso possui garantia de todas as partes, peças e componentes contra eventuais defeitos de fabricação pelo prazo de 3 (três) meses (garantia legal) mais 9 (nove) meses de garantia adicional, comprovada mediante apresentação de nota fiscal de compra do produto pelo consumidor final.

Em caso de possível problema no produto, este deverá ser encaminhado a um distribuidor autorizado Nice Brasil para esta linha de produto, e se constatado defeito de fabricação, o reparo à critério da Nice Brasil, poderá incluir a substituição de peças ou placas por novas ou recondiçionadas equivalentes. Este produto e as peças substituídas serão garantidos pelo restante do prazo original.

A garantia perderá totalmente sua validade se ocorrer qualquer das hipóteses a seguir:

- Não forem observadas as especificações técnicas do produto e recomendações do Manual de Instalação quanto às condições de aplicação e adequação do local para instalação, tais como tensão elétrica compatível com o produto, características de uso etc.
- Houver danos provocados por acessórios ou equipamentos acoplados ao produto que não sejam da linha de produtos do Grupo Nice Brasil;
- Tenha ocorrido mau uso, má conservação ou se o produto tiver sofrido alterações ou modificações estéticas e/ou funcionais, bem como, se tiver sido realizado conserto por pessoas ou entidades não credenciadas pela Nice Brasil;
- Quando os danos do produto forem oriundos de acidentes, sinistros, agentes da natureza (raios, inundações, desabamentos etc.), umidade, tensão na rede elétrica (sobre tensão provocada por acidentes ou flutuações excessivas da rede elétrica), influência de natureza química ou eletromagnética, decorrente do desgaste natural das partes, peças e componentes;
- Quando houver falhas no funcionamento normal do produto decorrentes da falta de limpeza e excesso de resíduos, má conservação, bem como decorrentes da ação de animais (insetos, roedores ou animais domésticos), ou ainda, decorrentes da existência de objetos em seu interior, estranhos ao seu funcionamento e finalidade de utilização;
- Certificado de garantia ou número de série/lote forem rasurados ou apresentem sinais de adulteração.
- O produto houver sido violado e ou peças não originais constatadas.
- Quando não for apresentada a Nota fiscal de compra do produto.
- Na eventualidade do Consumidor solicitar o atendimento domiciliar, deverá encaminhar-se ao Serviço Autorizado mais próximo para consulta da taxa de visita técnica. Caso seja constatada a necessidade da retirada do produto, as despesas decorrentes, transporte, segurança de ida e volta do produto, ficam sob a responsabilidade do Consumidor.

Caso não seja constatado defeito de fabricação, e seja identificado falhas provenientes de instalação ou uso inadequados, o consumidor deverá arcar com as despesas.

O transporte e a embalagem do produto ficam por conta e risco do comprador. Sendo estas as condições deste Termo de Garantia complementar, a Nice Brasil se reserva o direito de alterar as características gerais, técnicas e estéticas de seus produtos sem aviso prévio.

Nome do Comprador: _____
 Assinatura do Comprador: _____
 Nº da Nota Fiscal: _____
 Data da Compra: _____
 Modelo: _____
 Lote: _____
 Distribuidor: _____

08 - SUPORTE AO CLIENTE

Segunda à Quinta das 08:00 às 18:00
 Sexta das 08:00 às 17:00
 Telefones: +55 (11) 9 7594-3148 (WhatsApp)
 +55 (11) 2823-8800 (Ramal 2001)
 E-mail: assistenciaticnica@niceforyou.com

ESPAÑOL

01 - PRESENTACIÓN DEL PRODUCTO

La Antena UHF es un lector de RFID que opera en el rango de frecuencia de 915MHz – 928MHz, fue desarrollado con la finalidad de uso en sistemas de Tag Passivo de control de acceso, funcionando interconectado a los receptores Nice por la RS485 (PRO). Tiene como función principal leer los tags NICE presentes en su área de lectura pudiendo ser ajustados hasta 9 mts., proporcionando mayor comodidad a los usuarios del sistema y sin la necesidad de contacto manual con el dispositivo de acceso, basta colocar el vehículo con el dispositivo instalado de frente a la antena y aguardar la apertura de la barrera/portón. La transmisión de la señal de la antena es unidireccional, esta característica garantiza apenas la lectura de los tags debidamente colocados de frente al equipo.

02 - ESPECIFICACIONES TÉCNICAS

- Fuente de energía: 12VDC/2A (Fuente no incluida, utilice una fuente de energía certificada por una agencia de la región);
- Comunicación RS485;
- Salida wiegand 26 bits, 34 bits o 66 bits;
- Protocolo de comunicación ISO 18.000 6C Gen2;
- Entrada de gatillo para sensor de posición
- Distancia de lectura aproximadamente 6 mts.
- Frecuencia de operación 915MHz a 928MHz;
- Leds de indicación (Azul ENCENDIDO; Amarillo LECTURA TAG; Rojo TRIGGER);
- Salida a relé de estado sólido;
- Buzzer indicación de lectura del Tag;
- Dimensiones: 340 x 340 x 80 (mm).

03 - CONEXIONES

CABLE DE 8 VIAS			
CABLE	DESCRIPCIÓN	CABLE	DESCRIPCIÓN
Rojos	12VDC	Gris	TX
Negro	GND	Marrón	RX
Verde	D0	Amarillo	A
Blanco	D1	Violeta	B

Utilizar cable de energía de la antena y comunicación serial con blindaje, según la ilustración:

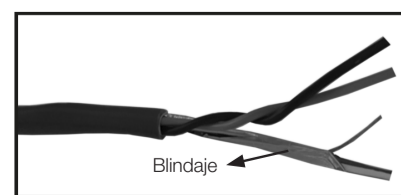


Figura 1 - Cable con blindaje

No pasar el cable de energía de 12V y comunicación serial junto con los cables de corriente alternada (AC)

CABLE DE 4 VIAS	
Marrón	GND Externo
Rojo	Trigger
Naranja	Contacto 1
Amarillo	Contacto 2

El cable de 4 vías para conectar el trigger y el contacto para el control del portón deben ser aislados del cable de energía y comunicación serial, son dos cables distintos e independientes. La entrada de energía de 12V del trigger, del sensor de loop y del sensor foto-eléctrico es independiente de la entrada de energía 12V de la antena, son aisladas eléctricamente.

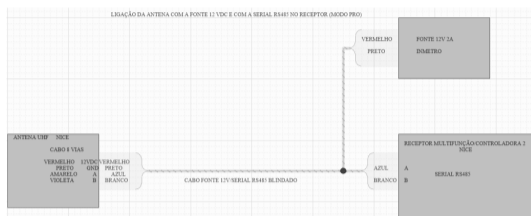
04 - MODO PRO

La antena UHF utilizada en el modo Pro es conectada vía serial RS485 a un receptor Multi-función o a una Controladora 2. La antena es controlada y ejecuta los comandos provenientes del receptor. Al conectar la antena vía serial RS485 el reconocimiento de la presencia de la antena es automático por el receptor. En el modo Pro el cable de 4 vías del gatillo y contacto de salida de la antena no es utilizado, el sensor fotoeléctrico o loop de suelo, son conectados en el receptor. El registro de tags en el modo Pro, será vía receptor con el módulo guarita, a través del número serial de los tags, ningún tag es registrado o guardado en el módulo de la antena, en el modo Pro.

05 - INSTALACIÓN

La antena debe ser instalada con el soporte y la extensión que la acompaña, con la finalidad de ayudar a ajustar el ángulo de lectura y mantener la ganancia. La instalación de la antena debe ser hecha de modo que la antena esté siempre paralela al tag. El tag debe estar colocado en la horizontal, con lo mínimo de 100 mm de distancia de piezas metálicas. La antena debe ser colocada con el nombre Nice en la horizontal. Apartar la antena de techos, paredes y objetos que puedan interferir en la lectura. No deben haber objetos entre la antena y el tag. Cuando el paso de vehículos sean estrechos y la antena pueda leer los tags de los vehículos en sentido contrario, utilizar sensor fotoeléctrico o loop de suelo, para permitir la lectura solamente con la presencia de vehículos.

La fuente de 12VDC debe estar en la misma caja que el receptor multifunción o controladora 2 un conector debe ir de la caja hasta la antena apenas conteniendo el cable blindado RS485 El 12VDC debe ser conectado al cable rojo y negro del cable. El serial RS485 debe ser conectado al cable azul y blanco que son blindados. En la antena, el cable rojo y negro debe ser conectado al rojo y negro del cable blindado, el cable azul (A) debe ser conectado al cable amarillo (A) y el cable blanco (B) al cable violeta (B), según abajo:



06 - CERTIFICACIÓN



Resolución n° 680 - "Este equipo no tiene derecho a protección contra interferencia dañina y no puede causar interferencia en sistemas debidamente autorizados".

Para obtener más información, consulte el sitio web de Anatel: www.gov.br/anatel/pt-br/

07 - TÉRMINO DE GARANTÍA

Los productos del segmento de Control de acceso poseen garantía de todas las partes, piezas y componentes contra eventuales defectos de fabricación por un periodo de 3 (tres) meses (garantía legal) más 9 (nueve) meses de garantía adicional, comprobada mediante la presentación de la factura de compra del producto por el consumidor final.

En el caso de un posible problema con el producto, este deberá ser enviado a un distribuidor autorizado Nice Brasil para esta línea de producto, y si se es constatado un defecto de fabricación, la reparación a discreción de Nice Brasil podrá incluir la sustitución de piezas o placas por nuevas o reacondicionadas equivalentes Este producto y las piezas reemplazadas estarán garantizados por el resto del plazo original.

- La garantía perderá totalmente su validez si se produce cualquiera de las hipótesis a seguir:
- No fueron observadas las especificaciones técnicas del producto y las recomendaciones del Manual de instalación con respecto a las condiciones de aplicación y la idoneidad del lugar para la instalación, como el voltaje eléctrico compatible con el producto, las características de uso, etc.
 - Hay daños causados por accesorios o equipos conectados al producto que no sean de la línea de productos del Grupo Nice Brasil;
 - Haya ocurrido mal uso, mala conservación o si el producto ha sufrido cambios o modificaciones estéticas o funcionales, así como si ha sido reparado por personas o entidades no acreditadas por Nice Brasil;
 - Cuando los daños del producto sean oriundos de accidentes, siniestros, agentes de la naturaleza (rayos, inundaciones, deslizamientos de tierra, etc.), humedad, voltaje en la red eléctrica (sobrevoltaje causado por accidentes o fluctuaciones excesivas en la red eléctrica), influencia de naturaleza química o electromagnética, resultante del desgaste natural de las partes, piezas y componentes;
 - Cuando halla fallas en el funcionamiento normal del producto resultantes de la falta de limpieza y exceso de residuos, mala conservación así como resultante de la acción de animales (insectos, roedores o animales domésticos) y también resultantes de la existencia de objetos en su interior, extraños a su funcionamiento y finalidad de utilización
 - El certificado de garantía o el número de serie/lote están rayados o muestran señales de adulteración
 - El producto ha sido manipulado y se han encontrado piezas no originales.
 - Cuando no se presenta la factura de compra del producto.
 - En el caso de que el Consumidor solicite atención domiciliar, debe dirigirse al Servicio autorizado más cercano para consultar la tarifa de la visita técnica. En el caso que sea constatada la necesidad de retirar el producto, los gastos resultantes, el transporte, la seguridad de ida y vuelta del producto están bajo la responsabilidad del consumidor.
- Si no se encuentra ningún defecto de fabricación y se identifican fallas derivadas de una instalación o uso incorrectos, el consumidor debe asumir los costos.
- El envío y el embalaje del producto corren por cuenta y riesgo del comprador. Siendo estas las condiciones de este Término de Garantía complementario, Nice Brasil se reserva el derecho de cambiar las características generales, técnicas y estéticas de sus productos sin previo aviso.

Nombre del comprador: _____
 Firma del comprador: _____
 Factura n.º: _____
 Fecha de compra: _____
 Modelo: _____
 Lote: _____
 Distribuidor: _____

08 - SOPORTE AL CLIENTE

De lunes a jueves de 08:00 a 18:00
 Viernes de 08:00 a 17:00
 Teléfonos: +55 (11) 9 7594-3148 (WhatsApp)
 +55 (11) 2823-8800 (Extensión 2001)
 Correo electrónico: assistenciaticnica@niceforyou.com

ENGLISH

01 - PRODUCT PRESENTATION

The UHF antenna is an RFID reader that operates in the frequency range of 915MHz - 928MHz. It was developed with the purpose of being used in Passive Tag access control systems, working interconnected to the Nice receivers via RS485 (PRO). Its main function is to read the NICE tags present in its reading area. It can be adjusted for up to 9m, providing greater convenience to the system users, without the need for manual contact with the access device; just position the vehicle with the device installed in front of the antenna and wait for the barrier/door to open. The signal transmission from the antenna is unidirectional. This feature ensures that only the tags properly positioned in front of the equipment are read.

02 - TECHNICAL SPECIFICATIONS

- Power supply: 12VDC/2A (Power supply not included, use a power supply certified by an agency in the region);
- RS485 communication;
- 26-bit, 34-bit, or 66-bit wiegand output;
- Communication protocol ISO 18000 6C Gen2;
- Trigger input for position sensor;
- Reading distance of approximately 6m;
- Operation frequency: 915MHz to 928MHz;
- Indication LEDs (Blue ON; Yellow TAG READING ; Red TRIGGER);
- Solid state relay output;
- Tag reading indication buzzer;
- Dimensions: 340 x 340 x 80 (mm)

03 - CONNECTIONS

8-WIRE CABLE			
WIRE	DESCRIPTION	WIRE	DESCRIPTION
Red	12VDC	Grey	TX
Black	GND	Brown	RX
Green	D0	Yellow	A
White	D1	Purple	B

Use cable for antenna power and serial communication with shielding, as illustrated:

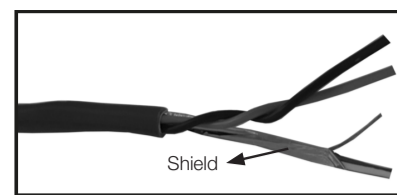


Figure 1 - Shielded cable

Do not route the 12V power cable and serial communication in conjunction with alternating current (AC) cables.

4-WIRE CABLE	
Brown	External GND
Red	Trigger
Orange	Contact 1
Yellow	Contact 2

The 4-way cable to connect the trigger and the door control contact must be isolated from the power supply and serial communication cable. They are two distinct and independent cables. The trigger 12V supply, loop sensor and photoelectric sensor is independent from the antenna 12V supply and are electrically isolated.

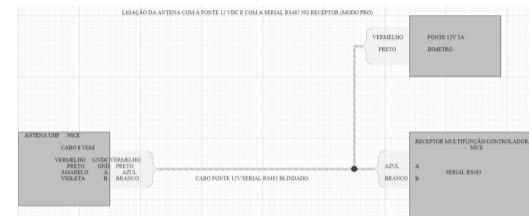
04 - PRO MODE

The UHF antenna used in Pro mode is connected via RS485 serial to a multi-purpose receiver or to controller 2. The antenna is controlled and executes the commands coming from the receiver. When connecting the antenna via RS485 serial, the receiver automatically recognizes the presence of the antenna. In Pro mode, the 4-way trigger cable and antenna output contact are not used, the photoelectric sensor or ground loop are connected to the receiver. Tag registration in Pro mode occurs via receiver with the Guarita module, by means of the tag's serial number. No tag is registered or stored in the antenna module, in Pro mode.

05 - INSTALLATION

The antenna must be installed with the support and the accompanying extension, in order to help adjust the reading angle and maintain the gain. The antenna installation must be done so that the antenna is always parallel to the tag. The tag must be positioned horizontally, with a minimum distance of 100 mm to any metal parts. The antenna must be positioned with the name Nice horizontally. Keep the antenna away from ceilings, walls and objects that could interfere with the reading. There must be no objects between the antenna and the tag. Do not install both the input and output antennas close together, back to back. When vehicle passages are narrow and the antenna can read the tag in vehicles going the opposite direction, use a photoelectric sensor or ground loop in order to enable the reading only in the presence of vehicles.

The 12VDC source must be in the same box as the Multifunction Receiver or Controller 2, a conduit must be routed from the box to the antenna, containing only the shielded RS485 cable. The 12VDC must be connected to the red and black wires in the cable. The RS485 serial must be connected to the blue and white wires, which are shielded. At the antenna, the red and black cable must be connected to the red and black of the shielded cable, the blue wire (A) must be connected to the yellow wire (A) and the white wire (B) to the purple wire (B), as below :



06 - CERTIFICATION



Resolution N° 680 - "This equipment is not entitled to protection against harmful interference and may not cause interference in properly authorized systems".

For more information, see Anatel's website - www.gov.br/anatel/pt-br/

07 - WARRANTY TERM

The products in the Access Control segment are guaranteed for all pieces, parts and components against possible manufacturing defects for a period of 3 (three) months (legal warranty) plus 9 (nine) months additional warranty, certified by presenting a product voucher by the end user.

In the event of a possible problem with the product, it must be sent to an authorized Nice Brazil distributor for this product range, and if a manufacturing defect is found, the repair at Nice Brazil's discretion may include replacing parts or boards with new or refurbished equivalent. This product and the replaced parts are warranted for the rest of the original term.

The warranty is void if any of the following hypotheses occurs:

- The technical specifications of the product and the recommendations in the Installation Manual are not observed regarding the conditions of use and the suitability of the installation site, such as the voltage compatible with the product, the characteristics of use, etc.
 - There is damage caused by accessories or equipment attached to the product that are not part of the Nice Brazil Group product line.
 - It has been misused, improperly stored, or if the product has undergone aesthetic and/or functional changes or modifications, as well as repaired by persons or organizations that have not been accredited by Nice Brasil.
 - When the damage to the product is due to accidents, loss, agents of nature (lightning, floods, landslides, etc.), moisture, voltage in the power grid (overvoltage due to accidents or excessive fluctuations in the power grid) influence of chemical or electromagnetic nature due to the natural wear of parts, pieces and components;
 - When there are failures in the normal operation of the product due to the lack of cleaning and excess waste, poor conservation, as well as due to the action of animals (insects, rodents or domestic animals), or even, due to the existence of objects inside, foreign to its operation and purpose of use.
 - Warranty certificate or serial/batch number are streaked or show signs of tampering.
 - The product has been tampered and no original parts were found.
 - If the purchase invoice for the product is not presented.
 - In the event that the consumer requests home care, he/she must contact the nearest Authorized Service to consult the technical visit fee. If it is determined that the product needs to be removed, the resulting costs, transportation, security to return of the product are under the consumer's responsibility. If no manufacturing defect is found as well as failures arising from improper installation or use, the consumer must bear the costs.
- Shipping and packaging of the product are at the risk and expense of the buyer. As these are the terms of this complementary Warranty Term, Nice Brazil reserves the right to change the general, technical and aesthetic properties of its products without prior notice.

Buyer Name: _____
 Buyer's Signature: _____
 Invoice No.: _____
 Purchase Date: _____
 Model: _____
 Lot: _____
 Dealer: _____

08 - CUSTOMER SUPPORT

Monday to Thursday from 8 am to 6 pm
 Friday from 8 am to 5 pm
 Phones: +55 (11) 9 7594-3148 (WhatsApp)
 +55 (11) 2823-8800 (Extension 2001)
 Email: assistenciaticnica@niceforyou.com



niceforyou.com/br

ISO 9001:2015

