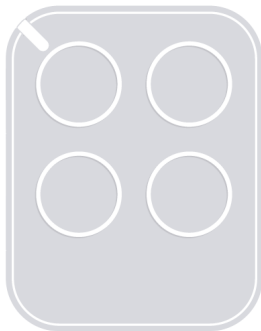


ONE BD



PT - Instruções para o instalador

Nice

04 - MEMORIZAÇÃO DO TRANSMISSOR

Para memorizar o transmissor em um receptor, os seguintes procedimentos podem ser adotados:

- Memorização no "Modo 1"
- Memorização no "Modo 2"
- Memorização no "Modo Ampliado 2"
- Memorização mediante o "Código de Habilitação" recebido a partir de um transmissor previamente memorizado

Esses procedimentos estão descritos no manual de instruções do receptor ou unidade de controle com a qual o transmissor deverá funcionar. Os manuais anteriormente mencionados também estão disponíveis no site: www.niceforyou.com

A Para os procedimentos apresentados a seguir, somente as teclas 1, 2, 3 do transmissor estão habilitadas (Fig. 1). A quarta tecla é exclusivamente reservada à consulta de status (ver item 05 do manual).

A - Memorização no "Modo 1"

Permite a memorização, no receptor, somente uma vez, as 3 teclas de comando do transmissor, associando-as automaticamente a cada comando controlado pela unidade de controle (comandos padrão).

B - Memorização no "Modo 2"

Permite a memorização, no receptor, somente uma vez, uma única tecla do transmissor, associando-a aos comandos controlados pela unidade de controle (no máximo 4, e escolhidos pelo usuário). Nota - o mesmo procedimento deverá ser repetido para cada tecla a ser memorizada.

C - Memorização no "Modo Ampliado 2"

Semelhante à memorização "B" - "Modo 2", com a possibilidade adicional de selecionar o comando desejado (a ser pareado com a tecla a ser memorizada), em uma relação ampliada de comandos controlados a partir da unidade de controle (até 15 comandos diferentes). A viabilidade do procedimento depende da capacidade da unidade de controle de administrar os 15 comandos.

D - Memorização mediante o "Código de HABILITAÇÃO" (entre um transmissor ANTIGO, já memorizado, e um NOVO TRANSMISSOR)

O transmissor ON3EBD (ON3EBD/A) possui um código secreto, o chamado "CÓDIGO DE HABILITAÇÃO". Ao transferir esse código de um transmissor já memorizado para um novo transmissor, este último será reconhecido (e memorizado) automaticamente pelo receptor.

Procedimento de memorização:

01. Coloque os dois transmissores (NOVO e ANTIGO já memorizado) próximos, um do outro, como mostra a Fig. 5.

02. No transmissor NOVO, aperte e solte uma tecla de comando. O LED do transmissor ANTIGO acenderá e começará a piscar.

01 - DESCRIÇÃO DO PRODUTO E USO PREVISTO

O transmissor ON3EBD (ON3EBD/A) destina-se ao controle de automações (portões, portas de garagem, cancelas e afins).

A Quaisquer utilizações diferentes daquelas aqui descritas e em condições ambientais também diferentes daquelas indicadas neste manual deverão ser consideradas inadequadas e proibidas!

O ON3EBD (ON3EBD/A) é compatível com receptores que podem adotar tanto o sistema de codificação de rádio unidirecional "Código O" ("Código O/A"), quanto a codificação bidirecional "BD"; este último, além das funções avançadas e exclusivas do sistema "Nice-Opera", possui uma série de funções adicionais (ver item 02 do manual).

O transmissor ON3EBD (ON3EBD/A), configurado no modo bidirecional, pode ser memorizado em, no máximo, 10 receptores bidirecionais (OXIBD (OXIBD/A)). No modo unidirecional (ver item 06 do manual), ele pode ser memorizado em qualquer quantidade desejada de receptores unidirecionais.

O ON3EBD (ON3EBD/A) possui 4 teclas (Fig. 1): 3 teclas são usadas para enviar os comandos e 1 tecla é usada para solicitar o status da automação ou para alterar o sistema de codificação. Além disso, uma série de acessórios opcionais está disponível: cordão para chaveiro (Fig. 2); suporte para fixação (Fig. 3 ON3EBD, Fig. 4 ON3EBD/A).

02 - FUNÇÕES DO TRANSMISSOR

A Cada codificação individual permite explorar apenas as funções associadas a esse sistema específico de codificação.

A comunicação bidirecional entre o transmissor ON3EBD (ON3EBD/A) e o receptor OXIBD (OXIBD/A) possui as seguintes funções:

- Envio da confirmação do receptor do comando recebido: envio ao transmissor, da confirmação que o comando transmitido tenha sido recebido pelo receptor.
 - Comando recebido: o transmissor vibra e o LED pisca na cor laranja, para depois ficar aceso na cor verde por 2 segundos.
 - Comando não recebido: o LED do transmissor pisca na cor laranja, para depois ficar aceso na cor vermelha por 2 segundos (sem vibração).
- Envio do status da automação (por exemplo, se o portão está aberto ou fechado): consulte o item 05 do manual.
- Indicação do status de anomalia da automação: LED piscando na cor vermelha e vibração intermitente.

03 - VERIFICAÇÃO DO TRANSMISSOR

Antes de memorizar o transmissor no receptor de automação, verifique se ele está funcionando corretamente, apertando qualquer tecla e observando se o LED (Fig. 1) acende; se isso não ocorrer, consulte o item 08 do manual.

03. No transmissor ANTIGO, aperte e solte uma tecla de comando. Assim que o código for transferido, por um instante ambos os transmissores (NOVO e ANTIGO) vibrarão e os LEDs verde acenderão (no fim do procedimento). Quando o NOVO transmissor for usado, pelas primeiras 20 vezes, ele transmitirá esse "código de habilitação" ao receptor, juntamente com o comando. O receptor automaticamente memorizará o código de identificação do transmissor que o transmite.

05 - PROCEDIMENTO DE SOLICITAÇÃO DE STATUS

01. Aperte e solte a tecla "I" "Solicitação de status" (Fig. 1).

02. Aperte e solte a tecla de comando associada à automação para a qual o status foi solicitado.

03. Observe a cor final do LED, após piscar na cor laranja:

VERDE: portão/porta ABERTA

VERMELHO: portão/porta FECHADA

LARANJA: abertura/fechamento parcial

Nota - Se o transmissor for memorizado em múltiplas automações e uma solicitação de status for efetuada, o ON3EBD (ON3EBD/A) somente sinalizará o status da automação que respondeu inicialmente à solicitação de status ou que fique dentro do alcance do transmissor.

Importante - Neste caso específico, a Nice não pode oferecer qualquer garantia em relação ao status de todas as automações.

06 - PROCEDIMENTO DE ALTERAÇÃO DA CODIFICAÇÃO

Esse procedimento permite modificar o tipo do sistema de codificação ("Código O" ("Código O/A") ou "BD") associado a cada tecla de comando.

O transmissor ON3EBD (ON3EBD/A) é configurado, pela fábrica, com a codificação de rádio bidirecional "BD". Se a automação do sistema usar o sistema de codificação unidirecional "Código O" ("Código O/A"), para cada tecla de comando a ser associado à automação, deverá ser executado o procedimento de "alteração de codificação":

01. Identifique a respectiva tecla de comando.

02. Aperte e solte 3 vezes a tecla de função "I" (Fig. 1).

03. Segure a tecla de comando escolhida, por 3 segundos, no Ponto 01.

04. O LED VERMELHO sinalizará que a codificação unidirecional "Código O" foi configurada.

Para restaurar a codificação "BD", repita os Pontos 01, 02 e 03: o LED VERDE indicará que a codificação "BD" foi configurada.

Nota - Uma tecla de comando somente pode ser memorizada em múltiplas automações, se a mesma tecnologia de rádio for usada (uni ou bidirecional).

07 - PROCEDIMENTO DE APAGAMENTO DA MEMÓRIA

Para restabelecer as condições iniciais de fábrica do transmissor, efetue o seguinte procedimento de apagamento da memória:

01. Retire a bateria (Fig. 6).

02. Mantenha a tecla 1 (Fig. 1) apertada, e recoloque a bateria. Após a luz vermelha piscar inicialmente, o LED apagará e ficará vermelho; nesse instante, solte a tecla.

03. Em 3 segundos, aperte e solte a tecla 1 (Fig. 1): o LED sinalizará a supressão com o LED vermelho piscando.

Após apagar a memória, todas as configurações do transmissor retornarão à configuração da fábrica.

08 - SUBSTITUIÇÃO DA BATERIA

Quando a bateria estiver descarregada e uma tecla for apertada, o respectivo LED apagará e o transmissor não funcionará. Com a bateria praticamente sem carga, o LED piscará na cor vermelha durante o processo de transmissão.

Para restaurar a operação normal do transmissor, troque a bateria descarregada por outra, do mesmo tipo, observando as marcações dos polos, como mostra a Fig. 6.

09 - DESCARTE DE PRODUTOS

Este produto é parte integral do sistema de automação que ele controla e, portanto, deverá ser descartado juntamente com ele.

Como na instalação, também ao final da vida útil do produto, as operações de desmontagem e sucateamento deverão ser realizadas por pessoal qualificado.

Este produto é formado por vários tipos de materiais, alguns dos quais podem ser reciclados, enquanto que outros deverão ser descartados. Obtenha informações sobre os sistemas de reciclagem e descarte exigidos pelos regulamentos locais na sua área, para esta categoria de produto.

Atenção! Algumas partes do produto podem conter substâncias poluentes ou perigosas que, se forem descartadas sem os devidos cuidados, poderiam afetar gravemente o meio ambiente e a saúde humana.

É proibido descartar este produto junto com o lixo doméstico. Separe o lixo em categorias para descarte ("coleta seletiva"), de acordo com os métodos indicados nos regulamentos vigentes na sua área, ou encaminhe o produto ao revendedor ao adquirir um novo produto equivalente. **Atenção!** Os regulamentos locais podem incluir a aplicação de pesadas multas no caso de descarte incorreto deste produto.

Descarte da bateria

Atenção! A bateria descarregada contém substâncias tóxicas e não deverá ser descartada no lixo comum. Descarte-a de acordo com os métodos de coleta seletiva, de acordo com os padrões locais vigentes.

10 - ESPECIFICAÇÕES TÉCNICAS DO PRODUTO

- Fonte de alimentação: bateria de lítio, tipo CR2032, de 3 VCC
- Vida útil da bateria: estimada de 2 anos, com 10 transmissões por dia
- Frequência: 433,92 MHz
- Potência irradiada (ERP): < 10 mW (ON3EBD)

5

- Modificação de rádio: ON3EBD: "BD" e "Código O" - ON3EBD/A: "BD" e "Código O/A"
- Temperatura de funcionamento: -5°C ... +55°C
- Grau de proteção: IP 40 (adequado para uso interno ou em ambientes abrigados)
- Dimensões: 45 x 56 x 11 mm
- Peso: 18 g

Notas:

- O alcance dos transmissores e a capacidade de recepção dos receptores são consideravelmente afetados por outros dispositivos (alarmes, fones de ouvido, etc.) que funcionarem na mesma frequência, na sua área. Nesses casos, a Nice não pode oferecer qualquer garantia em relação ao alcance atual dos seus dispositivos.
- Todas as características técnicas aqui indicadas referem-se a uma temperatura ambiente de 20°C (± 5°C).
- A Nice S.p.A. reserva-se o direito de alterar o produto a qualquer momento, quando julgar necessário, sem alterar o seu uso previsto e funções.

11 - CONFORMIDADE COM AS NORMAS DA FCC (PARTE 15) E COM AS NORMAS RSS-210

Este dispositivo contém transmissor(es)/receptor(es) isento(s) de licença que satisfaçam a(s) norma(s) RSS(s) de isenção de licenças para Inovação, Ciência e Desenvolvimento Econômico do Canadá; e com a Parte 15 das normas da FCC dos Estados Unidos da América. O funcionamento está sujeito às seguintes condições: (1) Este dispositivo não deve provocar interferências. (2) Este dispositivo deve aceitar qualquer interferência, incluindo aquelas interferências que possam provocar o seu funcionamento incorreto. Quaisquer mudanças ou alterações efetuadas no dispositivo, sem a permissão expressa do fabricante poderá anular a autoridade do usuário de operar o dispositivo.

12 - DECLARAÇÃO DE CONFORMIDADE SIMPLIFICADA DA UE

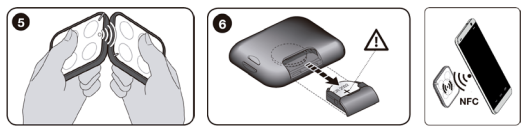
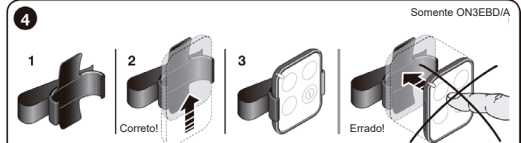
Pelo presente, a Nice S.p.A. declara que os equipamentos de rádio do tipo ON3EBD está de acordo com a Diretiva 2014/53/UE.

O texto integral da declaração de conformidade da UE está disponível no seguinte endereço na internet: <https://www.niceforyou.com/en/support>

13 - IMAGENS



6



14 - TERMO DE GARANTIA

Os produtos do segmento de Automação e Segurança possuem garantia de todas as partes, peças e componentes contra eventuais defeitos de fabricação pelo prazo de 3 (três) meses (garantia legal) mais 9 (nove) meses de garantia adicional, comprovada mediante apresentação de nota fiscal de compra do produto pelo consumidor final. Em caso de possível problema no produto, este deverá ser encaminhado à um distribuidor autorizado Nice Brasil para esta linha de produto, e se constatado defeito de fabricação, o reparo à critério da Nice Brasil, poderá incluir a substituição de peças ou placas por novas ou recondiionadas equivalentes. Este produto e as peças substituídas serão garantidos pelo restante do prazo original.

- A garantia perderá totalmente sua validade se ocorrer qualquer das hipóteses a seguir:
- Não forem observadas as especificações técnicas do produto e recomendações do Manual de Instalação quanto às condições de aplicação e adequação do local para instalação, tais como tensão elétrica compatível com o produto, características de uso etc.
 - Houver danos provocados por acessórios ou equipamentos acoplados ao produto que não sejam da linha de produtos do Grupo Nice Brasil;
 - Tenha ocorrido mau uso, má conservação ou se o produto tiver sofrido alterações ou modificações estéticas e/ou funcionais, bem como, se tiver sido realizado conserto por pessoas ou entidades não credenciadas pela Nice Brasil;
 - Quando os danos do produto forem oriundos de acidentes, sinistros, agentes da natureza (raios, inundações, desabamentos etc.), umidade, tensão na rede elétrica (sobre tensão provocada por acidentes ou flutuações excessivas da rede elétrica), influência de natureza química ou eletromagnética, decorrente do desgaste natural das partes, peças e componentes;
 - Quando houver falhas no funcionamento normal do produto decorrentes da falta de limpeza e excesso de resíduos, má conservação, bem como decorrentes da ação de animais (insetos, roedores ou animais domésticos), ou ainda, decorrentes da existência de objetos em seu interior, estranhos ao seu funcionamento e finalidade de utilização.

7

- Certificado de garantia ou número de série/lote forem rasurados ou apresentem sinais de adulteração.
 - O produto houver sido violado e ou peças não originais constatadas.
 - Quando não for apresentada a Nota fiscal de compra do produto.
 - Na eventualidade do Consumidor solicitar o atendimento domiciliar, deverá encaminhar-se ao Serviço Autorizado mais próximo para consulta da taxa de visita técnica. Caso seja constatada a necessidade da retirada do produto, as despesas decorrentes, transporte, segurança de ida e volta do produto, ficam sob a responsabilidade do Consumidor.
- Caso não seja constatado defeito de fabricação, e seja identificado falhas provenientes de instalação ou uso inadequados, o consumidor deverá arcar com as despesas. O transporte e a embalagem do produto ficam por conta e risco do comprador. Sendo estas as condições deste Termo de Garantia complementar, a Nice Brasil se reserva o direito de alterar as características gerais, técnicas e estéticas de seus produtos sem aviso prévio.

Nome do Comprador: _____

Assinatura do Comprador: _____

N° da Nota Fiscal: _____

Data da Compra: _____

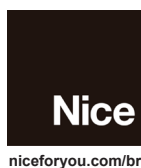
Modelo: _____

Lote: _____

Distribuidor: _____

15 - SUPORTE AO CLIENTE

De Segunda à Quinta das 08:00 às 18:00
 Sexta das 08:00 às 17:00
 Telefone: +55 (19) 2113-2717
 E-mail: atendimento@niceforyou.com



- Companhe no Facebook: facebook.com/NiceGroupBrasil
- Assista no YouTube: youtube.com/nicebrasil
- Siga no Instagram: [@nicebrasiloficial](https://instagram.com/nicebrasiloficial)

30009307 - Rev 00